

МИНИСТЕРСТВО ТРАНСПОРТА РОССИЙСКОЙ ФЕДЕРАЦИИ ПРИКАЗ

от 28 июня 2012 года N 186

Об утверждении Административного регламента Федерального дорожного агентства предоставления государственной услуги по выдаче разрешений на строительство, реконструкцию, а также на ввод в эксплуатацию автомобильных дорог общего пользования федерального значения либо их участков; частных автомобильных дорог, строительство, реконструкцию которых планируется осуществлять на территории двух и более субъектов Российской Федерации; выдаче разрешений на строительство в случае прокладки или переустройства инженерных коммуникаций в границах полосы отвода автомобильной дороги общего пользования федерального значения; выдаче разрешений на строительство, реконструкцию, а также на ввод в эксплуатацию пересечений и примыканий к автомобильным дорогам общего пользования федерального значения; объектов дорожного сервиса, размещаемых в границах полосы отвода автомобильной дороги общего пользования федерального значения
(с изменениями на 28 сентября 2017 года)

Документ с изменениями, внесенными:

приказом Минтранса России от 28 сентября 2017 года N 394 (Официальный интернет-портал правовой информации www.pravo.gov.ru, 25.10.2017, N 0001201710250028).

В соответствии с пунктом 4 Правил разработки и утверждения административных регламентов предоставления государственных услуг, утвержденных постановлением Правительства Российской Федерации от 16 мая 2011 года N 373 (Собрание законодательства Российской Федерации, 2011, N 22, ст.3169; N 35, ст.5092),

приказываю:

1. Утвердить прилагаемый Административный регламент Федерального дорожного агентства предоставления государственной услуги по выдаче разрешений на строительство, реконструкцию, а также на ввод в эксплуатацию автомобильных дорог общего пользования федерального значения либо их участков; частных автомобильных дорог, строительство, реконструкцию которых планируется осуществлять на территории двух и более субъектов Российской Федерации; выдаче разрешений на строительство в случае прокладки или переустройства инженерных коммуникаций в границах полосы отвода автомобильной дороги общего пользования федерального значения; выдаче разрешений на строительство, реконструкцию, а также на ввод в эксплуатацию пересечений и примыканий к автомобильным дорогам общего пользования федерального значения; объектов дорожного сервиса, размещаемых в границах полосы отвода автомобильной дороги общего пользования федерального значения.

2. Признать утратившим силу приказ Министерства транспорта Российской Федерации от 17 мая 2010 года N 114 "Об утверждении Административного регламента Федерального дорожного агентства исполнения государственных функций по выдаче разрешений на строительство, реконструкцию, капитальный ремонт, а также на ввод в эксплуатацию автомобильных дорог общего пользования федерального значения либо их участков; частных автомобильных дорог, строительство, реконструкцию или капитальный ремонт которых планируется осуществлять на территории двух и более субъектов Российской Федерации; выдаче разрешений на строительство в случае прокладки или переустройства инженерных коммуникаций в границах полосы отвода автомобильной дороги общего пользования федерального значения; выдаче разрешений на строительство, реконструкцию, капитальный ремонт, а также на ввод в эксплуатацию пересечений и примыканий к автомобильным дорогам общего пользования федерального значения; объектов дорожного сервиса, размещаемых в границах полосы отвода автомобильной дороги общего пользования федерального значения" (зарегистрирован Минюстом России 1 июля 2010 года, регистрационный N 17677).

Министр
М.Ю.Соколов

Зарегистрировано
в Министерстве юстиции
Российской Федерации
10 августа 2012 года,
регистрационный N 25163

УТВЕРЖДЕН
приказом Минтранса России
от 28 июня 2012 года N 186

Административный регламент Федерального дорожного агентства предоставления государственной услуги по выдаче разрешений на строительство, реконструкцию, а также на ввод в эксплуатацию автомобильных дорог общего пользования федерального значения либо их участков; частных автомобильных дорог, строительство, реконструкцию которых планируется осуществлять на территории двух и более субъектов Российской Федерации; выдаче разрешений на строительство в случае прокладки или переустройства инженерных коммуникаций в границах полосы отвода автомобильной дороги общего пользования федерального значения; выдаче разрешений на строительство, реконструкцию, а также на ввод в эксплуатацию пересечений и примыканий к автомобильным дорогам общего пользования федерального значения; объектов дорожного сервиса, размещаемых в границах полосы отвода автомобильной дороги общего пользования федерального значения

(с изменениями на 28 сентября 2017 года)

I. Общие положения

Предмет регулирования регламента

1. Административный регламент Федерального дорожного агентства предоставления государственной услуги по выдаче разрешений на строительство, реконструкцию, а также на ввод в эксплуатацию автомобильных дорог общего пользования федерального значения либо их участков; частных автомобильных дорог, строительство, реконструкцию которых планируется осуществлять на территории двух и более субъектов Российской Федерации; выдаче разрешений на строительство в случае прокладки или переустройства инженерных коммуникаций в границах полосы отвода автомобильной дороги общего пользования федерального значения; выдаче разрешений на строительство, реконструкцию, а также на ввод в эксплуатацию пересечений и примыканий к автомобильным дорогам общего пользования федерального значения; объектов дорожного сервиса, размещаемых в границах полосы отвода автомобильной дороги общего пользования федерального значения (далее - Регламент), определяет сроки и последовательность действий (административных процедур) при осуществлении полномочий по предоставлению государственной услуги по выдаче разрешения на строительство, реконструкцию, а также на ввод в эксплуатацию автомобильных дорог общего пользования федерального значения либо их участков; частных автомобильных дорог, строительство, реконструкцию которых планируется осуществлять на территории двух и более субъектов Российской Федерации; выдаче разрешений на строительство в случае прокладки или переустройства инженерных коммуникаций в случае их прокладки или переустройства в границах полосы отвода автомобильной дороги общего пользования федерального значения; по выдаче разрешений на строительство, реконструкцию, а также на ввод в эксплуатацию пересечений и примыканий к автомобильным дорогам общего пользования федерального значения; объектов дорожного сервиса, размещаемых в границах полосы отвода автомобильной дороги общего пользования федерального значения (далее - государственная услуга).

Круг заявителей

2. Заявления о выдаче разрешений на строительство, реконструкцию, а также на ввод в эксплуатацию автомобильных дорог общего пользования федерального значения либо их участков; частных автомобильных дорог, строительство, реконструкцию которых планируется осуществлять на территории двух и более субъектов Российской Федерации; выдаче разрешений на строительство в случае прокладки или переустройства инженерных коммуникаций в границах полосы отвода автомобильной дороги общего пользования федерального значения; выдаче разрешений на строительство, реконструкцию, а также на ввод в эксплуатацию пересечений и примыканий к автомобильным дорогам общего пользования федерального значения; объектов дорожного сервиса, размещаемых в границах полосы отвода автомобильной дороги общего пользования федерального значения (далее - заявление о предоставлении государственной услуги), могут представлять физические или юридические лица, обеспечивающие на принадлежащих им земельных участках строительство, реконструкцию объектов капитального строительства, а также выполнение инженерных изысканий, подготовку проектной документации для их строительства, реконструкции, а также их законные представители (далее - заявитель).

Требования к порядку информирования о предоставлении государственной услуги

3. Сведения о местонахождении Федерального дорожного агентства (далее - Росавтодор) и подведомственных ему федеральных казенных учреждений (далее - уполномоченные органы), почтовых адресах, справочных телефонных номерах, факсах и адресах электронной почты для направления документов и заявлений представлены в приложении N 1 к настоящему Регламенту.

Перечень уполномоченных органов и находящихся в их оперативном управлении автомобильных дорог федерального значения размещается на официальном Интернет-сайте Росавтодора.

График работы Росавтодора и его уполномоченных органов:

понедельник - четверг - с 10.00 до 17.00 часов (перерыв с 12.00 до 14.00 часов);

пятница - с 10.00 до 16.00 часов (перерыв с 12.00 до 14.00 часов);

суббота, воскресенье - выходные дни.

3.1. На Интернет-сайте Росавтодора, уполномоченных органов размещается следующая информация:

извлечения из законодательных и иных нормативных правовых актов, содержащих нормы, регулирующие деятельность по предоставлению государственных услуг;

текст настоящего Регламента с приложениями;

перечни документов, необходимых для предоставления государственной услуги, требования, предъявляемые к этим документам;

образцы оформления документов, необходимых для предоставления государственной услуги, и требования, предъявляемые к этим документам;

схема размещения должностных лиц и график приема ими граждан;

таблица сроков предоставления государственной услуги и максимальных сроков исполнения отдельных административных процедур, времени приема документов и т.д.;

основания отказа в предоставлении государственной услуги;

Об утверждении Административного регламента Федерального дорожного агентства предоставления государственной услуги по выдаче разрешений на строительство, реконструкцию, а также на ввод в эксплуатацию автомобильных дорог общего пользования федерального значения либо их участков; частных автомобильных дорог, строительство, реконструкцию которых планируется осуществлять на территории двух и более субъектов Российской Федерации; выдаче разрешений на строительство в случае прокладки или переустройства инженерных коммуникаций в границах полосы отвода автомобильной дороги общего пользования федерального значения; выдаче разрешений на строительство, реконструкцию, а также на ввод в эксплуатацию пересечений и примыканий к автомобильным дорогам общего пользования федерального значения; объектов дорожного сервиса, размещаемых в границах полосы отвода автомобильной дороги общего пользования федерального значения (с изменениями на 28 сентября 2017 года)
Приказ Минтранса России от 28.06.2012 N 186

порядок информирования о ходе предоставления государственной услуги;

порядок получения консультаций;

порядок обжалования решений, действий (бездействия) должностных лиц, предоставляющих государственную услугу.

3.2. При ответах на телефонные звонки и устные обращения заявителей специалисты и должностные лица Росавтодора и уполномоченных органов подробно и в вежливой (корректной) форме информируют обратившихся по интересующим их вопросам. Ответ на телефонный звонок должен начинаться с информации о наименовании органа, в который позвонил гражданин, фамилии, имени, отчестве и должности специалиста, должностного лица, принявшего телефонный звонок.

При невозможности специалиста, должностного лица, принявшего звонок, самостоятельно ответить на поставленные вопросы заявителю должен быть сообщен номер телефона, по которому можно получить необходимую информацию.

3.3. Консультации предоставляются по следующим вопросам:

перечень документов, необходимых для предоставления государственной услуги, комплектности (достаточности) представленных документов;

источник получения документов, необходимых для предоставления государственной услуги (орган, организация и их местонахождение);

время приема и выдачи документов;

срок предоставления заявителям результатов предоставления государственной услуги;

порядок обжалования действий (бездействия) и решений, осуществляемых и принимаемых в ходе предоставления государственной услуги.

3.4. Консультации предоставляются при личном обращении, посредством Интернет-сайта, телефона, электронной почты или по письменному обращению.

При консультировании по телефону специалисты и должностные лица Росавтодора, уполномоченных органов в соответствии с поступившим запросом предоставляют информацию по следующим вопросам:

о входящих номерах заявлений (обращений) на предоставление государственной услуги в системе делопроизводства Росавтодора, уполномоченных органов;

о принятии решения по конкретному заявлению (обращению);

о местах размещения на официальном сайте Росавтодора, его уполномоченных органов информации о результатах предоставления государственной услуги;

о нормативных актах и предоставлении заявителям результатов предоставления государственной услуги (наименование, номер, дата принятия нормативного правового акта);

о перечне необходимых документов для предоставления государственной услуги;

о необходимости надлежащим образом заверять документы, прилагаемые к заявлению.

3.5. Заявители, представившие в Росавтодор или уполномоченные органы документы для предоставления государственной услуги, в обязательном порядке информируются специалистами и должностными лицами:

о сроке завершения оформления документов и возможности их получения;

об отказе в предоставлении государственной услуги.

3.6. Уведомление об отказе в предоставлении государственной услуги направляется заявителю в письменном виде и дублируется по телефону или электронной почте, указанным в заявлении.

3.7. В случае подачи заявления с использованием федеральной государственной информационной системы "Единый портал государственных и муниципальных услуг (функций)" на сайте www.gosuslugi.ru (далее - Портал) информирование заявителя о его регистрационном номере происходит через личный кабинет заявителя на Портале.

3.8. Информирование заявителей по вопросам предоставления государственной услуги также осуществляется путем размещения в помещениях, в которых предоставляется государственная услуга, стендов с указанной в пункте 3.1 настоящего Регламента информацией на бумажных носителях.

II. Стандарт предоставления государственной услуги

Наименование государственной услуги

4. Выдача разрешений на строительство, реконструкцию, а также на ввод в эксплуатацию автомобильных дорог общего пользования федерального значения либо их участков; частных автомобильных дорог, строительство, реконструкцию которых планируется осуществлять на территории двух и более субъектов Российской Федерации; выдача разрешений на строительство в случае прокладки или переустройства инженерных коммуникаций в границах полосы отвода автомобильной дороги общего пользования федерального значения; выдача разрешений на строительство, реконструкцию, а также на ввод в эксплуатацию пересечений и примыканий к автомобильным дорогам общего пользования федерального значения; объектов дорожного сервиса, размещаемых в границах полосы отвода автомобильной дороги общего пользования федерального значения.

Наименование федерального органа исполнительной власти, предоставляющего государственную услугу

5. Предоставление государственных услуг осуществляется:

Росавтодором в части выдачи разрешений на строительство, реконструкцию и ввод объектов в эксплуатацию, а также продление срока действия разрешений на строительство в отношении автомобильных дорог общего пользования федерального значения либо их участков; частных автомобильных дорог, строительство, реконструкцию которых планируется осуществлять на территории двух и более субъектов Российской Федерации;

уполномоченными органами в части выдачи разрешений на строительство, реконструкцию и ввод объектов в эксплуатацию, а также продление срока действия разрешений на строительство в отношении инженерных коммуникаций в случае их прокладки и переустройства в границах полосы отвода автомобильной дороги общего пользования федерального значения; пересечений и примыканий к автомобильным дорогам общего пользования федерального значения; объектов дорожного сервиса, размещаемых в границах полосы отвода автомобильной дороги общего пользования федерального значения.

5.1. Росавтодор или уполномоченный орган, предоставляющий государственную услугу, не вправе требовать от заявителя осуществления действий, в том числе согласований, необходимых для получения государственных услуг, связанных с обращением в иные государственные органы, органы местного самоуправления, организации, за исключением получения услуг, включенных в перечни, указанные в части 1 статьи 9 Федерального закона от 27 июля 2010 года N 210-ФЗ "Об организации предоставления государственных и муниципальных услуг" (Собрание законодательства Российской Федерации, 2010, N 31,

ст.4179; 2011, N 15, ст.2038; N 27, ст.3873, 3880; N 29, ст.4291; N 30 (ч.1), ст.4587; N 49 (ч.V), ст.7061).

Результат предоставления государственной услуги

6. Результатом предоставления государственной услуги является:

выдача разрешения на строительство автомобильных дорог общего пользования федерального значения либо их участков; частных автомобильных дорог, строительство, реконструкцию которых планируется осуществлять на территории двух и более субъектов Российской Федерации; инженерных коммуникаций в случае их прокладки или переустройства в границах полосы отвода автомобильной дороги общего пользования федерального значения; пересечений и примыканий к автомобильным дорогам общего пользования федерального значения; объектов дорожного сервиса, размещаемых в границах полосы отвода автомобильной дороги общего пользования федерального значения (далее - разрешение на строительство);

выдача разрешения на ввод в эксплуатацию автомобильных дорог общего пользования федерального значения либо их участков; частных автомобильных дорог, строительство, реконструкцию которых планируется осуществлять на территории двух и более субъектов Российской Федерации; инженерных коммуникаций в случае их прокладки или переустройства в границах полосы отвода автомобильной дороги общего пользования федерального значения; пересечений и примыканий к автомобильным дорогам общего пользования федерального значения; объектов дорожного сервиса, размещаемых в границах полосы отвода автомобильной дороги общего пользования федерального значения (далее - разрешение на ввод объекта в эксплуатацию);

продление срока действия разрешения на строительство;

отказ в выдаче разрешения на строительство;

отказ в выдаче разрешения на ввод объекта в эксплуатацию.

Срок предоставления государственной услуги

7. Росавтодор принимает одно из решений, указанных в пункте 6 настоящего Регламента, в течение 10 рабочих дней со дня регистрации заявления о предоставлении государственной услуги.

8. Информация о сроке завершения предоставления государственной услуги и возможности получения информации о результате их предоставления сообщается заявителю при подаче документов, а в случае сокращения срока - письмом, по телефону и/или электронной почте.

8.1. В случае подачи заявления с использованием Портала информирование заявителя о сроке завершения предоставления государственной услуги и возможности получения информации о результате их предоставления происходит через личный кабинет заявителя на Портале.

Перечень нормативных правовых актов, регулирующих отношения, возникающие в связи с предоставлением государственных услуг

9. Предоставление государственной услуги осуществляется в соответствии с:

Градостроительным кодексом Российской Федерации (Собрание законодательства Российской Федерации, 2005, N 1 (ч.1), ст.16; N 30 (ч.1), ст.3128; 2006, N 1, ст.10, ст.21; N 23, ст.2380; N 31 (ч.1), ст.3442; N 50, ст.5279; N 52 (ч.1), ст.5498; 2007, N 1 (ч.1), ст.21, ст.2455; N 31, ст.4012; N 45, ст.5417; N 46, ст.5553; N 50, ст.6237; 2008, N 20, ст.2251, ст.2260; N 29 (ч.1), ст.3418; N 30 (ч.1), ст.3604; N 30 (ч.1), ст.3616; N 52 (ч.1), ст.6236; 2009, N 1, ст.17; N 29, ст.3601; N 48, ст.5711; N 52 (ч.1), ст.6419; 2010, N 31, ст.4195, ст.4209; N 48, ст.6246; N 49, ст.6410; 2011, N 13, ст.1688; N 17, ст.2310; N 27, ст.3880; N 29, ст.4281, ст.4291; N 30 (ч.1), ст.4563, ст.4572,

ст.4590, ст.4591, ст.4594, ст.4605; N 49 (ч.I), ст.7015, ст.7042; N 50, ст.7343);

Федеральным законом от 8 ноября 2007 года N 257-ФЗ "Об автомобильных дорогах и дорожной деятельности в Российской Федерации и о внесении изменений в отдельные законодательные акты Российской Федерации" (Собрание законодательства Российской Федерации, 2007, N 46, ст.5553; 2008, N 20, ст.2251; N 30 (ч.I), ст.3597; N 30 (ч.II), ст.3616; N 49, ст.5744; 2009, N 29, ст.3582; N 39, ст.4532; N 52 (ч.I), ст.6427; 2010, N 45, ст.5753; N 51 (ч.III), ст.6810; 2011, N 7, ст.901; N 15, ст.2041; N 17, ст.2310; N 29, ст.4284; N 30 (ч.I), ст.4590, ст.4591; N 49 (ч.I), ст.7015);

Федеральным законом от 2 мая 2006 года N 59-ФЗ "О порядке рассмотрения обращений граждан Российской Федерации" (Собрание законодательства Российской Федерации, 2006, N 19, ст.2060; 2010, N 27, ст.3410; N 31, ст.4196);

Федеральным законом от 27 июля 2010 года N 210-ФЗ "Об организации предоставления государственных и муниципальных услуг" (Собрание законодательства Российской Федерации, 2010, N 31, ст.4179; 2011, N 15, ст.2038; N 27, ст.3873, 3880; N 29, ст.4291; N 30 (ч.I), ст.4587; N 49 (ч.V), ст.7061);

постановлением Правительства Российской Федерации от 16 мая 2011 года N 373 "О разработке и утверждении административных регламентов исполнения государственных функций и административных регламентов предоставления государственных услуг" (Собрание законодательства Российской Федерации, 2011, N 22, ст.3169; N 35, ст.5092);

постановлением Правительства Российской Федерации от 23 июля 2004 года N 374 "Об утверждении Положения о Федеральном дорожном агентстве" (Собрание законодательства Российской Федерации, 2004, N 31, ст.3264; 2006, N 16, ст.1747; N 37, ст.3880; 2008, N 8, ст.740; N 17, ст.1883; N 42, ст.4825; N 46, ст.5337; 2009, N 4, ст.506; N 6, ст.738; N 18 (ч.II), ст.2249; N 33, ст.4081; N 36, ст.4361; 2010, N 15, ст.1805; N 26, ст.3350; N 42, ст.5377; 2011, N 12, ст.1630; N 14, ст.1935; N 22, ст.3187; N 26, ст.3801, ст.3804; N 38, ст.5389; N 46, ст.6526; 2012, N 20, ст.2533);

постановлением Правительства Российской Федерации от 24 ноября 2005 года N 698 "О форме разрешения на строительство и форме разрешения на ввод объекта в эксплуатацию" (Собрание законодательства Российской Федерации, 2005, N 48, ст.5047);

приказом Министерства транспорта Российской Федерации от 13 января 2010 года N 5 "Об установлении и использовании полос отвода автомобильных дорог федерального значения" (зарегистрирован Минюстом России 22 апреля 2010 года, регистрационный N 16969).

Исчерпывающий перечень документов, необходимых в соответствии с нормативными правовыми актами для предоставления государственной услуги и услуг, которые являются необходимыми и обязательными для предоставления государственной услуги, подлежащих представлению заявителями

10. В целях строительства, реконструкции объекта капитального строительства заявитель направляет в Росавтодор или уполномоченный орган, указанный в приложении N 1 к настоящему Регламенту, заявление о выдаче разрешения на строительство, составленное в свободной форме.

В заявлении должно быть указано: Росавтодор или уполномоченный орган, в который подается данное заявление; для юридических лиц - наименование, организационно-правовая форма, идентификационный номер налогоплательщика (далее - ИНН); адрес; фамилия, имя, отчество руководителя; телефон; для физических лиц - фамилия, имя и отчество, место жительства, данные документа, удостоверяющего личность.

В заявлении о выдаче разрешения на строительство также указывается: наименование и адрес объекта; кадастровый номер и адрес (город, район, улица) земельного участка (участков), на котором(ых) планируется выполнение работ по строительству (реконструкции); наименование, серия, номер и дата выдачи документа,

устанавливающего или подтверждающего права на земельный участок (участки), на котором(ых) планируется выполнение работ по строительству (реконструкции), вид планируемых работ на объекте (строительство, реконструкция) и срок, в течение которого они будут осуществляться (согласно проекту организации строительства); наименование проектной организации, разработавшей проектную документацию на строительство, реконструкцию объекта капитального строительства; информация о том, кем, когда и за каким номером утверждена проектная документация; реквизиты положительного заключения государственной экспертизы; информация о лице, ответственном за производство работ (фамилия, имя и отчество, образование, стаж работы в строительстве), и приказ о его назначении; основные показатели объекта (из проектной документации); перечень документов, прилагаемых к заявлению; подпись, дата, фамилия, имя и отчество и должность лица, представляющего заявителя.

Для принятия решения о выдаче разрешения на строительство необходимы следующие документы:

- 1) правоустанавливающие документы на земельный участок;
- 2) градостроительный план земельного участка или в случае выдачи разрешения на строительство линейного объекта реквизиты проекта планировки территории и проекта межевания территории;
- 3) материалы, содержащиеся в проектной документации:
 - а) пояснительная записка;
 - б) схема планировочной организации земельного участка, выполненная в соответствии с градостроительным планом земельного участка, с обозначением места размещения объекта капитального строительства, подъездов и проходов к нему, границ зон действия публичных сервитутов, объектов археологического наследия;
 - в) схема планировочной организации земельного участка, подтверждающая расположение линейного объекта в пределах красных линий, утвержденных в составе документации по планировке территории применительно к линейным объектам;
 - г) схемы, отображающие архитектурные решения;
 - д) сведения об инженерном оборудовании, сводный план сетей инженерно-технического обеспечения с обозначением мест подключения проектируемого объекта капитального строительства к сетям инженерно-технического обеспечения (при наличии);
 - е) проект организации строительства объекта капитального строительства;
 - ж) проект организации работ по сносу или демонтажу объектов капитального строительства, их частей;
- 4) положительное заключение государственной экспертизы проектной документации (применительно к проектной документации объектов, предусмотренных статьей 49 Градостроительного кодекса Российской Федерации), положительное заключение государственной экологической экспертизы проектной документации в случаях, предусмотренных частью 6 статьи 49 Градостроительного кодекса Российской Федерации;
- 5) разрешение на отклонение от предельных параметров разрешенного строительства, реконструкции (в случае, если застройщику было предоставлено такое разрешение в соответствии со статьей 40 Градостроительного кодекса Российской Федерации);
- 6) согласие всех правообладателей объекта капитального строительства в случае реконструкции такого объекта;
- 7) копия свидетельства об аккредитации юридического лица, выдавшего положительное заключение негосударственной экспертизы проектной документации, в случае, если представлено заключение

негосударственной экспертизы проектной документации.

10.1. Для ввода объекта в эксплуатацию заявитель направляет в Росавтодор или уполномоченный орган, выдавший разрешение на строительство, заявление о выдаче разрешения на ввод объекта в эксплуатацию, составленное в свободной форме.

В заявлении должно быть указано: Росавтодор или уполномоченный орган, в который подается данное заявление; для юридических лиц - наименование, организационно-правовая форма, идентификационный номер налогоплательщика (далее - ИНН); адрес; фамилия, имя, отчество руководителя; телефон; для физических лиц - фамилия, имя и отчество, место жительства, данные документа, удостоверяющего личность.

В заявлении о выдаче разрешения на ввод объекта в эксплуатацию также указывается: наименование и адрес объекта; кадастровый номер и адрес (город, район, улица) земельного участка (участков), на котором(ых) выполнялись работы по строительству (реконструкции); наименование, серия, номер и дата выдачи документа, устанавливающего или подтверждающего права на земельный участок (участки), на котором(ых) выполнялись работы по строительству (реконструкции); срок, в течение которого были произведены работы; информация о том, кем, когда и за каким номером утверждена проектная документация; номер и дата государственного контракта на выполнение подрядных работ с указанием подрядной организации, ее форм собственности; основные показатели вводимого объекта; перечень документов, прилагаемых к заявлению; подпись, дата, фамилия, имя и отчество и должность лица, представляющего заявителя.

Для принятия решения о выдаче разрешения на ввод объекта в эксплуатацию необходимы следующие документы:

- 1) правоустанавливающие документы на земельный участок;
- 2) градостроительный план земельного участка или в случае строительства, реконструкции линейного объекта проект планировки территории и проект межевания территории;
- 3) разрешение на строительство;
- 4) акт приемки объекта капитального строительства (в случае осуществления строительства, реконструкции на основании договора);
- 5) документ, подтверждающий соответствие построенного, реконструированного объекта капитального строительства требованиям технических регламентов и подписанный лицом, осуществляющим строительство;
- 6) документ, подтверждающий соответствие параметров построенного, реконструированного объекта капитального строительства проектной документации, в том числе требованиям энергетической эффективности и требованиям оснащенности объектов капитального строительства приборами учета используемых энергетических ресурсов, и подписанный лицом, осуществляющим строительство (лицом, осуществляющим строительство, и застройщиком или техническим заказчиком в случае осуществления строительства, реконструкции на основании договора, а также лицом, осуществляющим строительный контроль, в случае осуществления строительного контроля на основании договора);
- 7) документы, подтверждающие соответствие построенного, реконструированного, отремонтированного объекта капитального строительства техническим условиям и подписанные представителями организаций, осуществляющих эксплуатацию сетей инженерно-технического обеспечения (при их наличии);
- 8) схема, отображающая расположение построенного, реконструированного объекта капитального строительства, расположение сетей инженерно-технического обеспечения в границах земельного участка и планировочную организацию земельного участка и подписанная лицом, осуществляющим строительство (лицом, осуществляющим строительство, и застройщиком или техническим заказчиком в случае осуществления строительства, реконструкции на основании договора), за исключением случаев строительства,

Об утверждении Административного регламента Федерального дорожного агентства предоставления государственной услуги по выдаче разрешений на строительство, реконструкцию, а также на ввод в эксплуатацию автомобильных дорог общего пользования федерального значения либо их участков; частных автомобильных дорог, строительство, реконструкцию которых планируется осуществлять на территории двух и более субъектов Российской Федерации; выдаче разрешений на строительство в случае прокладки или переустройства инженерных коммуникаций в границах полосы отвода автомобильной дороги общего пользования федерального значения; выдаче разрешений на строительство, реконструкцию, а также на ввод в эксплуатацию пересечений и примыканий к автомобильным дорогам общего пользования федерального значения; объектов дорожного сервиса, размещаемых в границах полосы отвода автомобильной дороги общего пользования федерального значения (с изменениями на 28 сентября 2017 года)
Приказ Минтранса России от 28.06.2012 N 186

реконструкции линейного объекта;

9) заключение органа государственного строительного надзора (в случае, если предусмотрено осуществление государственного строительного надзора) о соответствии построенного, реконструированного, отремонтированного объекта капитального строительства требованиям технических регламентов и проектной документации, в том числе требованиям энергетической эффективности и требованиям оснащенности объекта капитального строительства приборами учета используемых энергетических ресурсов, заключение государственного экологического контроля в случаях, предусмотренных частью 7 статьи 54 Градостроительного кодекса Российской Федерации.

10.2. Срок действия разрешения на строительство может быть продлен органом, выдавшим разрешение на строительство, по заявлению заявителя, поданному лично либо почтовым отправлением не менее чем за 60 дней до истечения срока действия такого разрешения.

В заявлении должно быть указано: куда подается данное заявление (в Росавтодор или уполномоченный орган); для юридических лиц или индивидуальных предпринимателей - наименование, организационно-правовая форма, ИНН; юридический и почтовый адреса; фамилия, имя и отчество руководителя; телефон; для физических лиц - фамилия, имя и отчество, место жительства, данные документа, удостоверяющего личность.

В заявлении о продлении срока действия разрешений на строительство также указывается: наименование и адрес объекта; вид планируемых работ на объекте (строительство, реконструкция или капитальный ремонт); дата и номер первоначально выданного разрешения на строительство; срок, в течение которого планировалось их осуществление (согласно ранее выданному разрешению на строительство); обоснование причин продления срока действия разрешения на строительство; новый срок, в течение которого планируется выполнить работы; информация о том, кем, когда и за каким номером утверждена проектная документация; информация о лице, ответственном за производство работ (фамилия, имя и отчество, образование, стаж работы в строительстве), и приказ о его назначении; основные показатели объекта (из проектной документации); перечень документов, прилагаемых к заявлению; подпись, дата, фамилия, имя и отчество и должность лица, представляющего заявителя.

Исчерпывающий перечень документов, необходимых в соответствии с нормативными правовыми актами для предоставления государственной услуги, которые находятся в распоряжении государственных органов, органов местного самоуправления и иных органов, участвующих в предоставлении государственных или муниципальных услуг, и которые заявитель вправе представить

10.3. Для принятия решений о выдаче разрешения на строительство и выдаче разрешения на ввод объекта в эксплуатацию не допускается истребовать иные документы, за исключением документов, предусмотренных пунктом 10 и пунктом 10.1 настоящего Регламента.

Документы (их копии или сведения, содержащиеся в них), указанные в подпунктах 1, 2, 5 и 7 пункта 10 и в подпунктах 1, 2, 3 и 9 пункта 10.1 настоящего Регламента, запрашиваются Росавтодором или уполномоченным органом в федеральных органах государственной власти и подведомственных им организациях, в распоряжении которых находятся указанные документы в соответствии с нормативными правовыми актами Российской Федерации, если заявитель не представил указанные документы самостоятельно.

Документы, указанные в подпункте 1 пункта 10 настоящего Регламента, направляются заявителем самостоятельно, если указанные документы (их копии или сведения, содержащиеся в них) отсутствуют в Едином государственном реестре прав на недвижимое имущество и сделок с ним.

Документы, указанные в подпунктах 1, 4, 5, 6, 7 и 8 пункта 10.1 настоящего Регламента, направляются заявителем самостоятельно, если указанные документы (их копии или сведения, содержащиеся в них) отсутствуют в распоряжении федеральных органов государственной власти либо в подведомственных им организациях. Если документы, указанные в настоящем абзаце, находятся в распоряжении федеральных

Об утверждении Административного регламента Федерального дорожного агентства предоставления государственной услуги по выдаче разрешений на строительство, реконструкцию, а также на ввод в эксплуатацию автомобильных дорог общего пользования федерального значения либо их участков; частных автомобильных дорог, строительство, реконструкцию которых планируется осуществлять на территории двух и более субъектов Российской Федерации; выдаче разрешений на строительство в случае прокладки или переустройства инженерных коммуникаций в границах полосы отвода автомобильной дороги общего пользования федерального значения; выдаче разрешений на строительство, реконструкцию, а также на ввод в эксплуатацию пересечений и примыканий к автомобильным дорогам общего пользования федерального значения; объектов дорожного сервиса, размещаемых в границах полосы отвода автомобильной дороги общего пользования федерального значения (с изменениями на 28 сентября 2017 года)
Приказ Минтранса России от 28.06.2012 N 186

органов государственной власти либо подведомственных им организациях, такие документы запрашиваются Росавтодором или уполномоченными органами в органах и организациях, в распоряжении которых находятся указанные документы, если заявитель не представил указанные документы самостоятельно.

10.4. Заявление оформляется в единственном экземпляре-подлиннике, подписывается заявителем и заверяется печатью заявителя (при наличии).

(Пункт в редакции, введенной в действие с 5 ноября 2017 года приказом Минтранса России от 28 сентября 2017 года N 394. - См. предыдущую редакцию)

10.5. Тексты представляемых документов должны быть написаны разборчиво, наименования юридических лиц - без сокращений. Фамилия, имя и отчество физического лица, адрес местожительства написаны без сокращений.

10.6. В соответствии с законодательством Российской Федерации допускается подача заявления с приложением документов, указанных в пунктах 10 и 10.1 настоящего Регламента, как при личном приеме заявителя, так и почтой, а также путем направления их в адрес уполномоченного органа посредством использования Портала.

10.7. Запрещается требовать от заявителей:

представления документов и информации или осуществления действий, представление или осуществление которых не предусмотрено нормативными правовыми актами, регулирующими отношения, возникающие в связи с предоставлением государственной услуги;

представления документов и информации, которые в соответствии с нормативными правовыми актами Российской Федерации, нормативными правовыми актами субъектов Российской Федерации и муниципальными правовыми актами находятся в распоряжении государственных органов, предоставляющих государственную услугу, иных государственных органов, органов местного самоуправления и (или) подведомственных государственным органам и органам местного самоуправления организаций, участвующих в предоставлении государственных или муниципальных услуг, за исключением документов, указанных в части 6 статьи 7 Федерального закона Российской Федерации от 27 июля 2010 года N 210-ФЗ "Об организации предоставления государственных и муниципальных услуг".

Исчерпывающий перечень оснований для отказа в приеме документов для предоставления государственной услуги

11. Оснований для отказа в приеме документов для предоставления государственной услуги не предусмотрено.

Исчерпывающий перечень оснований для приостановления или отказа в предоставлении государственной услуги

12. Оснований для приостановления процедуры предоставления государственной услуги не имеется.

12.1. Основанием для отказа в выдаче разрешения на строительство является:

отсутствие документов, предусмотренных подпунктом 10 настоящего Регламента;

несоответствие представленных документов требованиям градостроительного плана земельного участка или в случае выдачи разрешения на строительство линейного объекта - требованиям проекта планировки территории и проекта межевания территории;

несоответствие представленных документов требованиям, установленным в разрешении на отклонение от предельных параметров разрешенного строительства, реконструкции.

Об утверждении Административного регламента Федерального дорожного агентства предоставления государственной услуги по выдаче разрешений на строительство, реконструкцию, а также на ввод в эксплуатацию автомобильных дорог общего пользования федерального значения либо их участков; частных автомобильных дорог, строительство, реконструкцию которых планируется осуществлять на территории двух и более субъектов Российской Федерации; выдаче разрешений на строительство в случае прокладки или переустройства инженерных коммуникаций в границах полосы отвода автомобильной дороги общего пользования федерального значения; выдаче разрешений на строительство, реконструкцию, а также на ввод в эксплуатацию пересечений и примыканий к автомобильным дорогам общего пользования федерального значения; объектов дорожного сервиса, размещаемых в границах полосы отвода автомобильной дороги общего пользования федерального значения (с изменениями на 28 сентября 2017 года)
Приказ Минтранса России от 28.06.2012 N 186

12.2. Основанием для отказа в выдаче разрешения на ввод объекта в эксплуатацию является:

отсутствие документов, предусмотренных пунктом 10.1 настоящего Регламента;

несоответствие объекта капитального строительства требованиям градостроительного плана земельного участка или в случае строительства, реконструкции линейного объекта требованиям проекта планировки и проекта межевания территории;

несоответствие объекта капитального строительства требованиям, установленным в разрешении на строительство;

несоответствие параметров построенного, реконструированного объекта капитального строительства проектной документации.

12.3. Основанием для отказа в продлении срока действия разрешения на строительство является:

заявление на продление срока действия разрешения на строительство подано менее чем за 60 дней до истечения срока действия такого разрешения;

строительство или реконструкция объекта капитального строительства не начаты до истечения срока подачи такого заявления.

Перечень услуг, которые являются необходимыми и обязательными для предоставления государственной услуги, в том числе сведения о документе (документах), выдаваемом (выдаваемых) организациями, участвующими в предоставлении государственной услуги

13. Применительно к проектной документации объектов, предусмотренных статьей 49 Градостроительного кодекса Российской Федерации, для предоставления государственной услуги необходима услуга государственная экспертиза проектной документации.

13.1. Проведение государственной экспертизы проектной документации осуществляется органом исполнительной власти субъекта Российской Федерации или подведомственным ему государственным (бюджетным или автономным) учреждением по местонахождению земельного участка, на котором планируется осуществлять строительство, реконструкцию объекта капитального строительства.

13.2. По результатам проведенной государственной экспертизы проектной документации органами, указанными в пункте 13.1, выдается заключение государственной экспертизы проектной документации.

Порядок, размер и основания взимания государственной пошлины или иной платы, взимаемой за предоставление государственной услуги

14. Предоставление государственной услуги осуществляется без взимания платы с заявителя.

Порядок, размер и основания взимания платы за предоставление услуг, которые являются необходимыми и обязательными для предоставления государственной услуги, включая информацию о методике расчета размера такой платы

15. Порядок и методика расчета платы за проведение государственной экспертизы проектной документации определены Положением об организации и проведении государственной экспертизы проектной документации и результатов инженерных изысканий, утвержденным постановлением Правительства Российской Федерации от 5 марта 2007 года N 145 (Собрание законодательства Российской Федерации, 2007, N 11, ст.1336; 2008, N 2, ст.95, N 8, ст.744, N 47, ст.5481; 2011, N 40, ст.5553; 2012, N 17, ст.1958).

Об утверждении Административного регламента Федерального дорожного агентства предоставления государственной услуги по выдаче разрешений на строительство, реконструкцию, а также на ввод в эксплуатацию автомобильных дорог общего пользования федерального значения либо их участков; частных автомобильных дорог, строительство, реконструкцию которых планируется осуществлять на территории двух и более субъектов Российской Федерации; выдаче разрешений на строительство в случае прокладки или переустройства инженерных коммуникаций в границах полосы отвода автомобильной дороги общего пользования федерального значения; выдаче разрешений на строительство, реконструкцию, а также на ввод в эксплуатацию пересечений и примыканий к автомобильным дорогам общего пользования федерального значения; объектов дорожного сервиса, размещаемых в границах полосы отвода автомобильной дороги общего пользования федерального значения (с изменениями на 28 сентября 2017 года)
Приказ Минтранса России от 28.06.2012 N 186

Максимальный срок ожидания в очереди при подаче запроса о предоставлении государственной услуги и при получении результата предоставления государственных услуг

16. Время ожидания в очереди при подаче или получении документов не должно превышать 15 минут.

Срок и порядок регистрации заявления о предоставлении государственной услуги, в том числе в электронной форме

17. Регистрация в системе делопроизводства Росавтодора или уполномоченного органа документов заявителя о предоставлении государственной услуги поступивших в том числе в электронной форме осуществляется в день их поступления.

Требования к помещениям, в которых предоставляется государственная услуга, к месту ожидания и приема заявителей, размещению и оформлению визуальной, текстовой и мультимедийной информации о порядке предоставления государственных услуг

18. При входе в здание устанавливается вывеска с наименованием органа, предоставляющего государственную услугу.

18.1. Входы в помещения оборудуются пандусами, расширенными проходами, позволяющими обеспечить беспрепятственный доступ инвалидов, включая инвалидов, использующих кресла-коляски.

18.2. Помещения обозначаются соответствующими табличками с указанием номера кабинета, названия соответствующего структурного подразделения Росавтодора или уполномоченного органа, фамилий, имен, отчеств, наименований должностей должностных лиц, предоставляющих государственные услуги.

18.3. Рабочее место должностного лица, предоставляющего государственную услугу, оборудуется телефоном, факсом, копировальным аппаратом, компьютером и другой оргтехникой.

18.4. Для ожидания приема заявителям отводятся места, оснащенные стульями, столами (стойками) для возможности оформления документов с наличием ручек, бумаги.

18.5. В местах предоставления государственной услуги предусматривается оборудование доступных мест общественного пользования (туалетов) и хранения верхней одежды.

18.6. Парковка транспортных средств осуществляется в установленном порядке на территории, прилегающей к зданию, в котором предоставляется государственная услуга.

18.7. На стоянке должны быть машиноместа для парковки специальных транспортных средств инвалидов.

18.8. В помещениях, в которых предоставляется государственная услуга, размещаются стенды с информацией, относящейся к деятельности по предоставлению государственной услуги.

Показатели доступности и качества государственной услуги, в том числе количество взаимодействий заявителя с должностными лицами при предоставлении государственной услуги и их продолжительность, возможность получения государственной услуги в многофункциональном центре предоставления государственных услуг, возможность получения информации о ходе предоставления государственной услуги, в том числе с использованием информационно-коммуникационных технологий

19. Критериями доступности и качества предоставления государственной услуги являются:

Об утверждении Административного регламента Федерального дорожного агентства предоставления государственной услуги по выдаче разрешений на строительство, реконструкцию, а также на ввод в эксплуатацию автомобильных дорог общего пользования федерального значения либо их участков; частных автомобильных дорог, строительство, реконструкцию которых планируется осуществлять на территории двух и более субъектов Российской Федерации; выдаче разрешений на строительство в случае прокладки или переустройства инженерных коммуникаций в границах полосы отвода автомобильной дороги общего пользования федерального значения; выдаче разрешений на строительство, реконструкцию, а также на ввод в эксплуатацию пересечений и примыканий к автомобильным дорогам общего пользования федерального значения; объектов дорожного сервиса, размещаемых в границах полосы отвода автомобильной дороги общего пользования федерального значения (с изменениями на 28 сентября 2017 года)
Приказ Минтранса России от 28.06.2012 N 186

открытость процесса предоставления государственной услуги;

информирование;

соблюдение сроков предоставления государственной услуги;

отсутствие обоснованных жалоб со стороны заявителей по результатам предоставления государственной услуги;

предоставление возможности получения государственной услуги, в том числе с использованием информационно-коммуникационных технологий;

снижение количества взаимодействий заявителей со специалистами и должностными лицами органа, предоставляющего государственную услугу.

19.1. Заявитель на стадии рассмотрения Росавтодором или уполномоченным органом заявления имеет право:

- а) представлять дополнительные документы и материалы;
- б) получать информацию о ходе предоставления государственных услуг.

19.2. Основными требованиями к качеству информирования о ходе рассмотрения запроса или обращения в Росавтодоре или уполномоченном органе являются:

- а) достоверность предоставляемой информации;
- б) полнота информирования;
- в) удобство и доступность получения информации о порядке предоставления государственной услуги.

В многофункциональном центре предоставления государственных и муниципальных услуг государственная услуга не оказывается.

19.3. При представлении на личном приеме заявления и всех документов, необходимых для предоставления государственной услуги, предполагается однократное взаимодействие заявителя с должностным лицом, ответственным за предоставление государственной услуги.

19.4. Продолжительность времени взаимодействия заявителя с должностным лицом, ответственным за предоставление государственной услуги, составляет не более 30 минут.

Иные требования, в том числе учитывающие особенности предоставления государственной услуги в электронной форме

20. На официальном сайте Росавтодора в информационно-телекоммуникационной сети "Интернет" и на Портале заявителям предоставляется возможность ознакомиться с настоящим Регламентом и документами, необходимыми для предоставления государственной услуги.

20.1. Запросы о предоставлении документов и (или) информации по результатам предоставления Росавтодором государственных услуг в целях предоставления государственных услуг и муниципальных услуг, поступившие из других федеральных органов исполнительной власти, органов исполнительной власти субъектов Российской Федерации и органов местного самоуправления, рассматриваются, и запрашиваемые документы и (или) информация представляются в срок не более 5 рабочих дней со дня получения указанного запроса, если законодательством Российской Федерации не предусмотрен другой срок.

Об утверждении Административного регламента Федерального дорожного агентства предоставления государственной услуги по выдаче разрешений на строительство, реконструкцию, а также на ввод в эксплуатацию автомобильных дорог общего пользования федерального значения либо их участков; частных автомобильных дорог, строительство, реконструкцию которых планируется осуществлять на территории двух и более субъектов Российской Федерации; выдаче разрешений на строительство в случае прокладки или переустройства инженерных коммуникаций в границах полосы отвода автомобильной дороги общего пользования федерального значения; выдаче разрешений на строительство, реконструкцию, а также на ввод в эксплуатацию пересечений и примыканий к автомобильным дорогам общего пользования федерального значения; объектов дорожного сервиса, размещаемых в границах полосы отвода автомобильной дороги общего пользования федерального значения (с изменениями на 28 сентября 2017 года)
Приказ Минтранса России от 28.06.2012 N 186

20.2. В случае, если для предоставления государственной услуги федеральным органам исполнительной власти требуется получение документов и (или) информации от Росавтодора, межведомственное информационное взаимодействие осуществляется в электронной форме с использованием единой системы межведомственного электронного взаимодействия.

III. Состав, последовательность и сроки выполнения административных процедур (действий), требования к порядку их выполнения, в том числе особенности выполнения административных процедур (действий) в электронной форме

21. Предоставление государственной услуги включает следующие административные процедуры:

прием и регистрация заявления;

рассмотрение заявления;

принятие решения;

уведомление заявителя о принятом решении.

Прием и регистрация заявления

22. Основанием для начала административной процедуры является поступление от заявителя в Росавтодор или уполномоченный орган и регистрация заявления о предоставлении государственной услуги с приложением необходимых документов.

22.1. Специалист Росавтодора или уполномоченного органа, ответственный за прием документов, вносит в книгу учета входящих документов запись о приеме документов в соответствии с правилами ведения книг учета документов (осуществляет присвоение входящего номера заявлению, регистрацию заявления).

22.2. Направление заявления с приложением представленных документов на рассмотрение должностному лицу Росавтодора или уполномоченного органа осуществляется в течение дня регистрации заявления или на следующий день регистрации заявления.

Рассмотрение заявления

23. Основанием для начала рассмотрения заявления и документов, необходимых для предоставления государственной услуги, является их поступление должностному лицу Росавтодора или уполномоченного органа.

23.1. В течение восьми рабочих дней со дня регистрации заявления должностное лицо осуществляет проверку комплектности представленных документов на соответствие требованиям, установленным пунктами 10-10.6 настоящего Регламента, соответствия представленных документов требованиям градостроительного плана земельного участка, а также требованиям, установленным в разрешении на отклонение от предельных параметров разрешенного строительства, реконструкции.

23.2. Подготовка межведомственных запросов с использованием системы межведомственного электронного взаимодействия осуществляется должностным лицом Росавтодора или уполномоченного органа в течение трех рабочих дней со дня регистрации заявления. Направление указанных запросов осуществляется подразделением делопроизводства Росавтодора или уполномоченного органа с соблюдением требования обязательной регистрации и учета.

23.3. При отсутствии технической возможности направления межведомственного запроса в форме

Об утверждении Административного регламента Федерального дорожного агентства предоставления государственной услуги по выдаче разрешений на строительство, реконструкцию, а также на ввод в эксплуатацию автомобильных дорог общего пользования федерального значения либо их участков; частных автомобильных дорог, строительство, реконструкцию которых планируется осуществлять на территории двух и более субъектов Российской Федерации; выдаче разрешений на строительство в случае прокладки или переустройства инженерных коммуникаций в границах полосы отвода автомобильной дороги общего пользования федерального значения; выдаче разрешений на строительство, реконструкцию, а также на ввод в эксплуатацию пересечений и примыканий к автомобильным дорогам общего пользования федерального значения; объектов дорожного сервиса, размещаемых в границах полосы отвода автомобильной дороги общего пользования федерального значения (с изменениями на 28 сентября 2017 года)
Приказ Минтранса России от 28.06.2012 N 186

электронного документа должностное лицо Росавтодора или уполномоченного органа в течение трех рабочих дней со дня регистрации заявления подготавливает и направляет межведомственный запрос на бумажном носителе.

23.4. При рассмотрении заявления о выдаче разрешения на ввод объекта в эксплуатацию в случае, если не предусмотрено осуществление государственного строительного надзора при строительстве, реконструкции, капитальном ремонте объекта капитального строительства, осмотр объекта капитального строительства специалист или должностное лицо производит в течение семи рабочих дней со дня регистрации заявления.

Принятие решения

24. Основанием для начала административной процедуры принятия решения является рассмотрение заявления и документов, необходимых для предоставления государственной услуги.

24.1. Принятие решения о выдаче либо об отказе в выдаче разрешения на строительство:

Разрешение на строительство выдается на срок, предусмотренный проектом организации строительства объекта капитального строительства.

Росавтодор по заявлению заявителя может выдавать разрешение на отдельные этапы строительства, реконструкции*.

* Часть 21 статьи 51 Градостроительного кодекса Российской Федерации.

В случае соответствия представленных заявителем документов требованиям, установленным пунктом 10 настоящего Регламента, уполномоченное должностное лицо в течение двух рабочих дней после рассмотрения документов оформляет разрешение на строительство.

Разрешение на строительство подписывается руководителем (заместителем руководителя) Росавтодора, уполномоченного органа и заверяется печатью выдавшего органа.

После рассмотрения документов уполномоченное должностное лицо в случае установления фактов, указанных в подпункте 12.1 настоящего Регламента, в течение двух рабочих дней готовит уведомление об отказе в выдаче разрешения на строительство. В уведомлении указывается основание для отказа, и к нему прилагаются все экземпляры представленных заявителем документов.

Уведомление об отказе в выдаче разрешения на строительство подписывается руководителем (заместителем руководителя) Росавтодора, уполномоченного органа.

24.2. Принятие решения о выдаче либо об отказе в выдаче разрешения на ввод объекта в эксплуатацию.

Росавтодор, уполномоченные органы по заявлению заявителя могут выдавать разрешения на ввод отдельных этапов объекта строительства, реконструкции в эксплуатацию.

В случае соответствия представленных заявителем документов требованиям, установленным подпунктом 10.1 настоящего Регламента, требованиям градостроительного плана земельного участка или в случае строительства, реконструкции линейного объекта требованиям проекта планировки и проекта межевания территории, а также требованиям, установленным в разрешении на отклонение от предельных параметров разрешенного строительства, реконструкции, уполномоченное должностное лицо в течение двух рабочих дней после рассмотрения документов оформляет разрешение на ввод объекта в эксплуатацию.

Разрешение на ввод объекта в эксплуатацию подписывается руководителем (заместителем руководителя)

Об утверждении Административного регламента Федерального дорожного агентства предоставления государственной услуги по выдаче разрешений на строительство, реконструкцию, а также на ввод в эксплуатацию автомобильных дорог общего пользования федерального значения либо их участков; частных автомобильных дорог, строительство, реконструкцию которых планируется осуществлять на территории двух и более субъектов Российской Федерации; выдаче разрешений на строительство в случае прокладки или переустройства инженерных коммуникаций в границах полосы отвода автомобильной дороги общего пользования федерального значения; выдаче разрешений на строительство, реконструкцию, а также на ввод в эксплуатацию пересечений и примыканий к автомобильным дорогам общего пользования федерального значения; объектов дорожного сервиса, размещаемых в границах полосы отвода автомобильной дороги общего пользования федерального значения (с изменениями на 28 сентября 2017 года)
Приказ Минтранса России от 28.06.2012 N 186

Росавтодора, уполномоченного органа и заверяется печатью выдавшего органа.

После рассмотрения документов уполномоченное должностное лицо, при установлении фактов, указанных в подпункте 12.1 настоящего Регламента, в течение двух рабочих дней готовит уведомление об отказе в выдаче разрешения на ввод объекта в эксплуатацию. В уведомлении указывается основание для отказа, и к нему прилагаются все экземпляры представленных заявителем документов.

Уведомление об отказе в выдаче разрешения на ввод объекта в эксплуатацию подписывается руководителем (заместителем руководителя) Росавтодора или уполномоченного органа.

24.3. Принятие решения о продлении либо об отказе в продлении срока действия разрешения на строительство.

Срок действия разрешения на строительство может быть продлен Росавтодором, уполномоченным органом по заявлению, поданному не менее чем за 60 дней до истечения срока действия такого разрешения.

В случае соответствия представленных заявителем документов требованиям, установленным подпунктом 10.2 настоящего Регламента, уполномоченное должностное лицо в течение двух рабочих дней после рассмотрения документов оформляет продление срока действия ранее выданного разрешения на строительство.

Отметка о продлении срока действия разрешения на строительство подписывается руководителем (заместителем руководителя) Росавтодора, уполномоченного органа и заверяется печатью.

В случае установления фактов, указанных в подпункте 12.2 настоящего Регламента, уполномоченное должностное лицо в течение двух рабочих дней после рассмотрения документов готовит уведомление об отказе в продлении срока действия ранее выданного разрешения на строительство с указанием оснований для отказа.

Уведомление заявителя о принятом решении

25. Основанием для начала административной процедуры уведомления заявителя о принятом решении является принятие решения о предоставлении или об отказе в предоставлении государственной услуги.

25.1. В случае принятия решения о выдаче разрешения на строительство, ввод объекта в эксплуатацию, а также продлении срока действия разрешения на строительство разрешение по утвержденным формам* выдается или направляется заявителю в письменном виде в течение 10 рабочих дней со дня регистрации заявления.

* Постановление Правительства Российской Федерации от 24 ноября 2005 года N 698 "О форме разрешения на строительство и форме разрешения на ввод объекта в эксплуатацию".

25.2. В случае принятия решения об отказе в выдаче разрешения на строительство, ввод объекта в эксплуатацию, а также о продлении срока действия разрешения на строительство уведомление об отказе направляется заявителю в письменном виде, а также дублируется по телефону или электронной почте, указанным заявителем.

25.3. Копия уведомления об отказе, подготовленная уполномоченным органом Росавтодора, направляется в Росавтодор.

26. Блок-схема последовательности действий предоставления государственной услуги приведена в приложении N 2 к настоящему Регламенту.

IV. Формы контроля за предоставлением государственной услуги

Порядок осуществления текущего контроля за соблюдением и исполнением ответственными должностными лицами положений Регламента и иных нормативных правовых актов, устанавливающих требования к предоставлению государственной услуги, а также принятием ими решений

27. Контроль за предоставлением государственной услуги осуществляется:

уполномоченных органов - Росавтодором;

Росавтодора - Министерством транспорта Российской Федерации.

28. Контроль за предоставлением государственных услуг осуществляется посредством проведения текущего контроля, плановых и внеплановых проверок.

28.1. Текущий контроль осуществляется путем проведения должностным лицом, ответственным за организацию работы по предоставлению государственных услуг, проверок соблюдения и исполнения должностными лицами настоящего Регламента, иных нормативных правовых актов Российской Федерации.

28.2. Текущий контроль соблюдения последовательности действий, определенных административными процедурами предоставления государственных услуг, осуществляется:

в Росавтодоре должностными лицами структурного подразделения Росавтодора, ответственного за организацию работы по предоставлению государственных услуг;

в уполномоченном органе должностными лицами уполномоченного органа, ответственными за организацию работы по предоставлению государственных услуг.

29. Перечень должностных лиц, осуществляющих текущий контроль, устанавливается актами (приказами) Росавтодора.

30. Периодичность осуществления текущего контроля устанавливается руководителем Росавтодора или лицом, исполняющим его обязанности.

Порядок и периодичность осуществления плановых и внеплановых проверок полноты и качества предоставления государственной услуги, в том числе порядок и формы контроля за полнотой и качеством предоставления государственной услуги

31. Плановые проверки осуществляются на основании полугодовых или годовых планов работы Росавтодора.

32. Внеплановые проверки могут проводиться по конкретному обращению заявителей или иных заинтересованных лиц.

33. При проверках могут рассматриваться все вопросы, связанные с предоставлением государственных услуг, или вопросы, связанные с осуществлением той или иной административной процедуры.

Ответственность должностных лиц федерального органа исполнительной власти за решения и действия (бездействие), принимаемые (осуществляемые) ими в ходе предоставления государственной услуги

Об утверждении Административного регламента Федерального дорожного агентства предоставления государственной услуги по выдаче разрешений на строительство, реконструкцию, а также на ввод в эксплуатацию автомобильных дорог общего пользования федерального значения либо их участков; частных автомобильных дорог, строительство, реконструкцию которых планируется осуществлять на территории двух и более субъектов Российской Федерации; выдаче разрешений на строительство в случае прокладки или переустройства инженерных коммуникаций в границах полосы отвода автомобильной дороги общего пользования федерального значения; выдаче разрешений на строительство, реконструкцию, а также на ввод в эксплуатацию пересечений и примыканий к автомобильным дорогам общего пользования федерального значения; объектов дорожного сервиса, размещаемых в границах полосы отвода автомобильной дороги общего пользования федерального значения (с изменениями на 28 сентября 2017 года)
Приказ Минтранса России от 28.06.2012 N 186

34. По результатам проведенных проверок в случае выявления нарушений прав заявителей виновные лица привлекаются к ответственности в порядке, установленном законодательством Российской Федерации.

35. Персональная ответственность должностных лиц Росавтодора и уполномоченных органов закрепляется в их должностных регламентах в соответствии с требованиями законодательства Российской Федерации.

Требования к порядку и формам контроля за предоставлением государственной услуги, в том числе со стороны граждан, их объединений и организаций

36. Контроль полноты и качества предоставления государственной услуги включает проведение проверок, выявление и устранение нарушений прав заявителей, рассмотрение, принятие решений и подготовку ответов на обращения заявителей, содержащие жалобы на решения, действия (бездействие) должностных лиц Росавтодора и уполномоченных органов.

37. Для осуществления со своей стороны контроля за предоставлением государственной услуги граждане, их объединения и организации имеют право направлять в Минтранс России, Росавтодор и уполномоченные органы индивидуальные и коллективные обращения с предложениями, рекомендациями по совершенствованию качества и порядка предоставления государственной услуги, а также заявления и жалобы с сообщением о нарушении ответственными лицами, предоставляющими государственную услугу, требований настоящего Регламента, законодательных и иных нормативных правовых актов.

V. Досудебный (внесудебный) порядок обжалования заявителем решений и действий (бездействия) органа, предоставляющего государственную услугу, должностного лица органа, предоставляющего государственные услуги

38. Порядок обжалования действий (бездействия) и решений, принятых в ходе предоставления государственных услуг, устанавливается в соответствии с законодательством Российской Федерации.

Решения уполномоченных органов, принятые в ходе предоставления государственных услуг, могут быть обжалованы:

в Росавтодор по адресу Москва, ул.Бочкова, 4.

Решения Росавтодора, принятые в ходе предоставления государственных услуг, могут быть обжалованы:

в Министерство транспорта Российской Федерации (Департамент государственной политики в области дорожного хозяйства) по адресу: г.Москва, ул.Рождественка, д.1, стр.1.

39. Заявители могут обжаловать действия или бездействие должностных лиц:

уполномоченных органов - руководителю уполномоченного органа, Росавтодор, руководителю Росавтодора;

Росавтодора - руководителю Росавтодора, в Министерство транспорта Российской Федерации;

руководителя Росавтодора, в том числе в связи с неприятием основанных на законодательстве Российской Федерации мер в отношении действий или бездействия должностных лиц Росавтодора, - в Министерство транспорта Российской Федерации.

40. Заявители имеют право обратиться с заявлением (жалобой) лично или направить письменное заявление (жалобу) в следующих случаях:

1) нарушение срока регистрации документов заявителя о предоставлении государственной услуги;

Об утверждении Административного регламента Федерального дорожного агентства предоставления государственной услуги по выдаче разрешений на строительство, реконструкцию, а также на ввод в эксплуатацию автомобильных дорог общего пользования федерального значения либо их участков; частных автомобильных дорог, строительство, реконструкцию которых планируется осуществлять на территории двух и более субъектов Российской Федерации; выдаче разрешений на строительство в случае прокладки или переустройства инженерных коммуникаций в границах полосы отвода автомобильной дороги общего пользования федерального значения; выдаче разрешений на строительство, реконструкцию, а также на ввод в эксплуатацию пересечений и примыканий к автомобильным дорогам общего пользования федерального значения; объектов дорожного сервиса, размещаемых в границах полосы отвода автомобильной дороги общего пользования федерального значения (с изменениями на 28 сентября 2017 года)
Приказ Минтранса России от 28.06.2012 N 186

2) нарушение срока предоставления государственной услуги;

3) требование у заявителя документов, не предусмотренных нормативными правовыми актами Российской Федерации, нормативными правовыми актами субъектов Российской Федерации, муниципальными правовыми актами для предоставления государственной услуги;

4) отказ в приеме документов, предоставление которых предусмотрено нормативными правовыми актами Российской Федерации, для предоставления государственной услуги у заявителя;

5) отказ в предоставлении государственной услуги, если основания отказа не предусмотрены федеральными законами и принятыми в соответствии с ними иными нормативными правовыми актами Российской Федерации;

6) затребование с заявителя при предоставлении государственной услуги платы, не предусмотренной нормативными правовыми актами Российской Федерации;

7) отказ органа, предоставляющего государственную услугу, должностного лица органа, предоставляющего государственную услугу, в исправлении допущенных опечаток и ошибок в выданных в результате предоставления государственной услуги документах либо нарушение установленного срока таких исправлений.

41. В заявлении (жалобе) указываются:

1) наименование органа, предоставляющего государственную услугу, должностного лица органа, предоставляющего государственную услугу, решения и действия (бездействие) которых обжалуются;

2) фамилия, имя, отчество (последнее - при наличии), сведения о месте жительства заявителя - физического лица либо наименование, сведения о месте нахождения заявителя - юридического лица, а также номер (номера) контактного телефона, адрес (адреса) электронной почты (при наличии) и почтовый адрес, по которым должен быть направлен ответ заявителю;

3) сведения об обжалуемых решениях и действиях (бездействии) органа, предоставляющего государственную услугу, должностного лица органа, предоставляющего государственную услугу;

4) доводы, на основании которых заявитель не согласен с решением и действием (бездействием) органа, предоставляющего государственную услугу, должностного лица органа, предоставляющего государственную услугу, либо государственного служащего. Заявителем могут быть представлены документы (при наличии), подтверждающие доводы заявителя, либо их копии.

42. Жалоба, поступившая в орган, предоставляющий государственную услугу, подлежит рассмотрению должностным лицом, наделенным полномочиями по рассмотрению жалоб, в течение пятнадцати рабочих дней со дня ее регистрации, а в случае обжалования отказа органа, предоставляющего государственную услугу, должностного лица органа, предоставляющего государственную услугу, в приеме документов у заявителя либо в исправлении допущенных опечаток и ошибок или в случае обжалования нарушения установленного срока таких исправлений - в течение пяти рабочих дней со дня ее регистрации.

43. По результатам рассмотрения заявления (жалобы) орган, предоставляющий государственную услугу, принимает одно из следующих решений:

1) удовлетворяет заявление (жалобу), в том числе в форме отмены принятого решения, исправления допущенных органом, предоставляющим государственную услугу, опечаток и ошибок в выданных в результате предоставления государственной услуги документах, возврата заявителю или заинтересованному лицу денежных средств, взимание которых не предусмотрено нормативными правовыми актами Российской Федерации, а также в иных формах;

Об утверждении Административного регламента Федерального дорожного агентства предоставления государственной услуги по выдаче разрешений на строительство, реконструкцию, а также на ввод в эксплуатацию автомобильных дорог общего пользования федерального значения либо их участков; частных автомобильных дорог, строительство, реконструкцию которых планируется осуществлять на территории двух и более субъектов Российской Федерации; выдаче разрешений на строительство в случае прокладки или переустройства инженерных коммуникаций в границах полосы отвода автомобильной дороги общего пользования федерального значения; выдаче разрешений на строительство, реконструкцию, а также на ввод в эксплуатацию пересечений и примыканий к автомобильным дорогам общего пользования федерального значения; объектов дорожного сервиса, размещаемых в границах полосы отвода автомобильной дороги общего пользования федерального значения (с изменениями на 28 сентября 2017 года)
Приказ Минтранса России от 28.06.2012 N 186

2) отказывает в удовлетворении заявления (жалобы).

44. Не позднее дня, следующего за днем принятия решения, указанного в пункте 43 настоящего Регламента, заявителю в письменной форме и по желанию заявителя в электронной форме направляется мотивированный ответ о результатах рассмотрения заявления (жалобы).

45. В случае установления в ходе или по результатам рассмотрения заявления (жалобы) признаков состава административного правонарушения или преступления должностное лицо, наделенное полномочиями по рассмотрению жалоб, незамедлительно направляет имеющиеся материалы в органы прокуратуры.

Приложение N 1
к Административному регламенту
Федерального дорожного агентства
предоставления государственной
услуги по выдаче разрешений
на строительство, реконструкцию,
а также на ввод в эксплуатацию
автомобильных дорог общего
пользования федерального значения
либо их участков; частных
автомобильных дорог, строительство,
реконструкцию которых планируется
осуществлять на территории двух
и более субъектов Российской
Федерации; выдаче разрешений
на строительство в случае прокладки
или переустройства инженерных
коммуникаций в границах полосы
отвода автомобильной дороги общего
пользования федерального значения;
выдаче разрешений на строительство,
реконструкцию, а также на ввод
в эксплуатацию пересечений
и примыканий к автомобильным дорогам
общего пользования федерального
значения; объектов дорожного сервиса,
размещаемых в границах полосы
отвода автомобильной дороги общего
пользования федерального значения

Сведения о местонахождении, справочные телефоны, факсы, адреса сайтов в сети Интернет, адреса электронной почты Росавтодора и подведомственных ему федеральных казенных учреждений

N п/п	Полное наименование	Почтовый адрес, номер телефона (факса), e-mail, сайт в Интернете	Номер и наименование автомобильных дорог общего пользования федерального значения, находящихся в оперативном управлении федерального государственного учреждения Федерального дорожного агентства

Об утверждении Административного регламента Федерального дорожного агентства предоставления государственной услуги по выдаче разрешений на строительство, реконструкцию, а также на ввод в эксплуатацию автомобильных дорог общего пользования федерального значения либо их участков; частных автомобильных дорог, строительство, реконструкцию которых планируется осуществлять на территории двух и более субъектов Российской Федерации; выдаче разрешений на строительство в случае прокладки или переустройства инженерных коммуникаций в границах полосы отвода автомобильной дороги общего пользования федерального значения; выдаче разрешений на строительство, реконструкцию, а также на ввод в эксплуатацию пересечений и примыканий к автомобильным дорогам общего пользования федерального значения; объектов дорожного сервиса, размещаемых в границах полосы отвода автомобильной дороги общего пользования федерального значения (с изменениями на 28 сентября 2017 года)
Приказ Минтранса России от 28.06.2012 N 186

1	Федеральное дорожное агентство (федеральный орган исполнительной власти)	129085, г.Москва, ул.Бочкова, д.4 тел.: (495) 687-88-40, факс: 686-15-50 e-mail: rad@fad.ru сайт в Интернете: http://rosavtodor.ru/	-
2	Федеральное государственное учреждение "Управление автомобильной магистрали Москва - Нижний Новгород Федерального дорожного агентства"	142400, Московская область, г.Ногинск, Хамовнический пер., д.2 тел.: (495) 993-27-38 тел./факс: (49651) 1-71-01 e-mail: uprdor@udmnn.ru сайт в Интернете: http://udm-nn.ru/	1. М-7 "Волга" (Московская, Владимирская, Нижегородская области) 2. М-7 Южный обход г.Владимир (Владимирская область) 3. М-7 Подъезд к г.Иваново (Владимирская, Ивановская области) 4. М-7 Обход г.Нижнего Новгорода (Нижегородская область) 5. М-8 Подъезд к г.Костроме (Костромская, Ярославская области) 6. А-113 Кострома - Иваново (Ивановская, Костромская области) 7. IP-158 Нижний Новгород - Арзамас - Саранск - Пенза - Саратов (Нижегородская область)
3	Федеральное государственное учреждение "Управление автомобильной магистрали Москва - Минск Федерального дорожного агентства"	143040, Московская область, Одинцовский район, г.Голицыно, Минское шоссе, 45-й км тел.: (495) 598-25-24, факс: 598-23-70 e-mail: mldor@yandex.ru сайт в Интернете: http://mluprdor.ru/	1. М-1 Подъезд к г.Смоленску (Смоленская область) 2. А-108 Московское большое кольцо - участки в районе пос.Дорохово (Московская область)

Об утверждении Административного регламента Федерального дорожного агентства предоставления государственной услуги по выдаче разрешений на строительство, реконструкцию, а также на ввод в эксплуатацию автомобильных дорог общего пользования федерального значения либо их участков; частных автомобильных дорог, строительство, реконструкцию которых планируется осуществлять на территории двух и более субъектов Российской Федерации; выдаче разрешений на строительство в случае прокладки или переустройства инженерных коммуникаций в границах полосы отвода автомобильной дороги общего пользования федерального значения; выдаче разрешений на строительство, реконструкцию, а также на ввод в эксплуатацию пересечений и примыканий к автомобильным дорогам общего пользования федерального значения; объектов дорожного сервиса, размещаемых в границах полосы отвода автомобильной дороги общего пользования федерального значения (с изменениями на 28 сентября 2017 года)
Приказ Минтранса России от 28.06.2012 N 186

4	Федеральное государственное учреждение "Управление автомобильной магистрали Москва - Харьков Федерального дорожного агентства"	302001, г.Орел, ул.Комсомольская, д.15 тел.: (4862) 77-77-85, факс: 77-77-69, 47-01-05 e-mail: office@uprdor.orn.ru сайт в Интернете: http://m2-uprdor.ru/	<ol style="list-style-type: none"> 1. М-2 "Крым", включая новый скоростной участок (км 156-178) (Белгородская, Курская, Орловская, Тульская области) 2. М-2 Подъезды к г.Туле (Тульская область) 3. М-2 Подъезды к г.Орлу (Орловская область) 4. М-2 Обход пос.Кромы (Орловская область) 5. М-2 Обход г.Обоянь (Курская область) 6. М-2 Подъезды к г.Курску (Курская область) 7. М-2 Подъезды к г.Белгороду (Белгородская область) 8. М-3 "Украина" (Брянская, Курская области) 9. А-142 Тросна - Калиновка (Курская, Орловская области) 10. А-144 Курск - Воронеж - Борисоглебск (Курская область) 11. 1Р-92 Калуга - Перемышль - Белев - Орел (Орловская, Тульская области) 12. 1Р-119 Орел - Ливны - Елец - Липецк - Тамбов (Орловская область) 13. 1Р-132 Калуга - Тула - Михайлов - Рязань (Тульская область)
5	Федеральное государственное учреждение "Управление автомобильной магистрали Москва - Санкт-Петербург Федерального дорожного агентства"	170100, г.Тверь, ул.Желябова, д.21 тел.: (4822) 34-76-43, факс: 58-87-90 e-mail: office@e105.ru сайт в Интернете: http://uprdor-rus.ru/	<ol style="list-style-type: none"> 1. М-9 "Балтия" (Тверская область) 2. М-10 "Россия" (Московская, Новгородская, Тверская области) 3. М-10 Подъезд к паромной переправе через р.Волгу (Тверская область) 4. М-10 Подъезд к паромной переправе через р.Шоша (Тверская область) 5. М-10 Подъезды к г.Твери (Тверская область) 6. М-10 Подъезд к паромной переправе через р.Волхов (Новгородская область) 7. М-10 Подъезды к г.Новгороду (Новгородская область) 8. М-10 Съезды к паромным переправам от подъездов к г.Новгороду (Новгородская область) 9. М-10 Подъезд к госкомплексу "Завидово" (Тверская область) 10. А-116 Новгород - Псков (Новгородская область)

Об утверждении Административного регламента Федерального дорожного агентства предоставления государственной услуги по выдаче разрешений на строительство, реконструкцию, а также на ввод в эксплуатацию автомобильных дорог общего пользования федерального значения либо их участков; частных автомобильных дорог, строительство, реконструкцию которых планируется осуществлять на территории двух и более субъектов Российской Федерации; выдаче разрешений на строительство в случае прокладки или переустройства инженерных коммуникаций в границах полосы отвода автомобильной дороги общего пользования федерального значения; выдаче разрешений на строительство, реконструкцию, а также на ввод в эксплуатацию пересечений и примыканий к автомобильным дорогам общего пользования федерального значения; объектов дорожного сервиса, размещаемых в границах полосы отвода автомобильной дороги общего пользования федерального значения (с изменениями на 28 сентября 2017 года)

Приказ Минтранса России от 28.06.2012 N 186

6	Федеральное государственное учреждение "Управление федеральных автомобильных дорог "Южный Урал" Федерального дорожного агентства"	454080, г. Челябинск, Свердловский проспект, д.56 тел./факс: (3512) 63-36-25 e-mail: ufadsu@incompany.ru сайт в Интернете: http://uprdor-chel.ru/	<ol style="list-style-type: none"> 1. М-5 "Урал" (Республика Башкортостан, Челябинская область) 2. М-5 Подъезд к г.Екатеринбургу (Челябинская область) 3. М-36 Челябинск - Троицк (Челябинская область) 4. М-51 "Байкал" (Курганская, Челябинская области) 5. М-51 Подъезд к г.Тюмени (Курганская область) 6. 1Р-354 Екатеринбург - Шадринск - Курган (Курганская область)
7	Федеральное государственное учреждение "Управление автомобильной магистрали Красноярск - Иркутск Федерального дорожного агентства"	664007, г.Иркутск, ул.Бабушкина, д.14 тел.: (3952) 20-87-00, 20-87-02, факс: 29-21-39 e-mail: upamki@road.irkutsk.ru сайт в Интернете: отсутствует	<ol style="list-style-type: none"> 1. М-53 "Байкал" (Иркутская область) 2. М-53 Обход г.Тайшета (Иркутская область) 3. М-53 Подъезды к г.Черемхово (Иркутская область) 4. М-53 Подъезд к старому мосту через р.Белая (Иркутская область) 5. М-53 Обход г.Ангарска (Иркутская область) 6. М-53 Обход пос.Ново-Ленино (Иркутская область) 7. М-55 "Байкал" (Иркутская область) 8. А-164 Култук - Монды (Республика Бурятия, Иркутская область) 9. 1Р-418 Иркутск - Усть-Ордынский (Иркутская область) 10. "Виллюй" - строящаяся от М-53 "Байкал" (от Тулуна) через Братск, Усть-Кут, Мирный до Якутска (Иркутская область)

Об утверждении Административного регламента Федерального дорожного агентства предоставления государственной услуги по выдаче разрешений на строительство, реконструкцию, а также на ввод в эксплуатацию автомобильных дорог общего пользования федерального значения либо их участков; частных автомобильных дорог, строительство, реконструкцию которых планируется осуществлять на территории двух и более субъектов Российской Федерации; выдаче разрешений на строительство в случае прокладки или переустройства инженерных коммуникаций в границах полосы отвода автомобильной дороги общего пользования федерального значения; выдаче разрешений на строительство, реконструкцию, а также на ввод в эксплуатацию пересечений и примыканий к автомобильным дорогам общего пользования федерального значения; объектов дорожного сервиса, размещаемых в границах полосы отвода автомобильной дороги общего пользования федерального значения (с изменениями на 28 сентября 2017 года)

Приказ Минтранса России от 28.06.2012 N 186

8	Федеральное государственное учреждение "Управление ордена Знак Почета Северо-Кавказских автомобильных дорог Федерального дорожного агентства"	357519, Ставропольский край, г.Пятигорск, ул.Кузнечная, д.10 тел.: (87933) 3-77-50, факс: 3-77-91 e-mail: skad@kmv.ru сайт в Интернете: http://fguozpskad.ru/	<ol style="list-style-type: none"> 1. М-29 "Кавказ" (Ставропольский край, Кабардино-Балкарская Республика, Республика Северная Осетия - Алания, Республика Ингушетия, Чеченская Республика, Республика Дагестан) 2. М-29 Подъезд к г.Черкесску (Ставропольский край) 3. М-29 Подъезд к г.Ставрополю с обходом г.Ставрополь (Ставропольский край) 4. М-29 Подъезд к г.Владикавказу (Республика Северная Осетия - Алания) 5. М-29 Обход г.Владикавказ (Республика Северная Осетия - Алания) 6. М-29 Подъезд к г.Магасу (Республика Ингушетия) 7. М-29 Подъезд к г.Грозный (Чеченская Республика) 8. М-29 Подъезд к г.Махачкале (Республика Дагестан) 9. А-154 Астрахань - Элиста - Ставрополь (Республика Калмыкия, Ставропольский край) 10. А-156 Лермонтов - Черкесск (Ставропольский край) 11. А-157 Минеральные Воды (Аэропорт) - Кисловодск (Ставропольский край) 12. А-158 Баксан - Эльбрус (Кабардино-Балкарская Республика)
---	-----------------------------------------------------------------------------------------------------------------------------------------------	------------------------------------------------------------------------------------------------------------------------------------------------------------------------------------------------------------------	-----------------------------------------------------------------------------------------------------------------------------------------------------------------------------------------------------------------------------------------------------------------------------------------------------------------------------------------------------------------------------------------------------------------------------------------------------------------------------------------------------------------------------------------------------------------------------------------------------------------------------------------------------------------------------------------------------------------------------------------------------------------------------------------------------------------------------------------------------------------------------------------------------------------------------------------------------------------------------------------------------------------------------------------------------

Об утверждении Административного регламента Федерального дорожного агентства предоставления государственной услуги по выдаче разрешений на строительство, реконструкцию, а также на ввод в эксплуатацию автомобильных дорог общего пользования федерального значения либо их участков; частных автомобильных дорог, строительство, реконструкцию которых планируется осуществлять на территории двух и более субъектов Российской Федерации; выдаче разрешений на строительство в случае прокладки или переустройства инженерных коммуникаций в границах полосы отвода автомобильной дороги общего пользования федерального значения; выдаче разрешений на строительство, реконструкцию, а также на ввод в эксплуатацию пересечений и примыканий к автомобильным дорогам общего пользования федерального значения; объектов дорожного сервиса, размещаемых в границах полосы отвода автомобильной дороги общего пользования федерального значения (с изменениями на 28 сентября 2017 года)
Приказ Минтранса России от 28.06.2012 N 186

			<p>13. А-301 Владикавказ - Нижний Ларс (Республика Северная Осетия - Алания)</p> <p>14. 1Р-215 Астрахань - Кочубей - Махачкала (Республика Дагестан)</p> <p>15. 1Р-263, 1Р-285 Кочубей - Нефтекумск - Зеленокумск - Минеральные Воды (Республика Дагестан, Ставропольский край)</p> <p>16. Обход г.Буденновск (Ставропольский край)</p> <p>17. 1Р-289 Прохладный - Баксан (Кабардино-Балкарская Республика)</p> <p>18. 1Р-291 Урвань - Уштулу (Кабардино-Балкарская Республика)</p> <p>19. 1Р-297 Владикавказ - Алагир (Республика Северная Осетия - Алания)</p> <p>20. 1Р-298 Карджин - Алагир - Нижний Зарамаг (Республика Северная Осетия - Алания)</p> <p>21. 1Р-301 Подъезд к аэропорту "Беслан" (Республика Северная Осетия - Алания)</p>
9	Федеральное государственное учреждение "Управление федеральных автомобильных дорог по Магаданской области Федерального дорожного агентства"	685000, г.Магадан, ул.Якутская, д.48-а тел.: (4132) 65-02-77, факс: 60-60-12 e-mail: main@autodor.magadan.su сайт в Интернете: отсутствует	1. "Колыма" (Магаданская область)
10	Федеральное государственное учреждение "Управление автомобильной магистрали "Колыма" Федерального дорожного агентства"	678715, Республика Саха (Якутия), Томпонский район, пос.Теплый Ключ, ул.Дружбы, д.17 тел./факс: (41153) 2-43-50 e-mail: gupad@mail.sakha.ru сайт в Интернете: отсутствует	1. "Колыма" (Республика Саха (Якутия))
11	Федеральное государственное учреждение "Управление автомобильной магистрали М-54 "Енисей" Федерального дорожного агентства"	667000, г.Кызыл, ул.Оюна-Курседи, д.151 тел.: (39422) 5-30-50, факс: 5-27-75 e-mail: enisey@tuv.ru сайт в Интернете: отсутствует	1. М-54 "Енисей" (Красноярский край, Республика Тыва)
12	Федеральное государственное учреждение "Управление федеральных автомобильных дорог на территории Забайкальского края Федерального дорожного агентства"	672010, г.Чита, ул.Анохина, д.17 тел./факс: (3022) 36-50-03 e-mail: uprdorzabaikalie@mail.ru сайт в Интернете: отсутствует	1. М-55 "Байкал" (Забайкальский край) 2. А-166 Чита - Забайкальск (Забайкальский край)

Об утверждении Административного регламента Федерального дорожного агентства предоставления государственной услуги по выдаче разрешений на строительство, реконструкцию, а также на ввод в эксплуатацию автомобильных дорог общего пользования федерального значения либо их участков; частных автомобильных дорог, строительство, реконструкцию которых планируется осуществлять на территории двух и более субъектов Российской Федерации; выдаче разрешений на строительство в случае прокладки или переустройства инженерных коммуникаций в границах полосы отвода автомобильной дороги общего пользования федерального значения; выдаче разрешений на строительство, реконструкцию, а также на ввод в эксплуатацию пересечений и примыканий к автомобильным дорогам общего пользования федерального значения; объектов дорожного сервиса, размещаемых в границах полосы отвода автомобильной дороги общего пользования федерального значения (с изменениями на 28 сентября 2017 года)

Приказ Минтранса России от 28.06.2012 N 186

13	Федеральное государственное учреждение "Управление автомобильной магистрали Нижний Новгород - Уфа Федерального дорожного агентства"	428000, г.Чебоксары, ул.Ярославская, д.32 тел.: (8352) 62-11-58, факс: 62-57-93 e-mail: info@volgodor.ru; svaz@volgodor.ru сайт в Интернете: http://volgodor.ru/	<ol style="list-style-type: none"> 1. М-5 Подъезд к г.Саранску (Республика Мордовия) 2. М-5 Подъезд к г.Ульяновску (Самарская, Ульяновская области) 3. М-7 "Волга", включая участок старого направления (км 730-735) (Нижегородская область, Чувашская Республика) 4. М-7 Подъезды к г.Чебоксары (Чувашская Республика) 5. М-7 Подъезд к ж/д станции Янгильдино (Чувашская Республика) 6. "Вятка" (Чувашская Республика) 7. А-151 Цивильск - Ульяновск (Чувашская Республика, Республика Татарстан, Ульяновская область) 8. 1Р-158 Нижний Новгород - Арзамас - Саранск - Пенза - Саратов (Республика Мордовия) 9. 1Р-178 Саранск - Сурское - Ульяновск (Республика Мордовия, Ульяновская область) 10. 1Р-228 Сызрань - Саратов - Волгоград (Самарская, Ульяновская области) 11. 1Р-241 Казань - Буинск - Ульяновск (Ульяновская область)
14	Федеральное государственное учреждение "Управление автомобильной магистрали Москва - Бобруйск Федерального дорожного агентства"	248600, г.Калуга, ул.Комарова, 24/50 тел.: (4842) 54-98-13, факс: 54-98-18 e-mail: dorogamb@kaluga.ru сайт в Интернете: http://ud-bobruysk.ru/	<ol style="list-style-type: none"> 1. М-3 "Украина" (Брянская, Калужская, Курская области) 2. М-3 Подъезд к г.Калуге (Калужская область) 3. М-3 Подъезд к г.Брянску (Брянская область) 4. М-13 Брянск - Новозыбков (Брянская область) 5. А-101 Москва - Рославль - граница Беларуси (Калужская, Смоленская области) 6. А-101 Обходы г.Рославля (Смоленская область) 7. А-141 Орел - Брянск (Орловская, Брянская области) 8. А-141 Брянск - Смоленск (Брянская, Смоленская области) 9. А-141 Обход г.Брянска (Брянская область) 10. А-141 Подъезд к г.Смоленску (Смоленская область) 11. А-141 Обходы г.Смоленска (Смоленская область) 12. А-141 Обход г.Рудня (Смоленская область) 13. 1Р-92 Калуга - Перемышль - Белев - Орел (Калужская область) 14. 1Р-132 Калуга - Тула - Михайлов - Рязань (Калужская область)

Об утверждении Административного регламента Федерального дорожного агентства предоставления государственной услуги по выдаче разрешений на строительство, реконструкцию, а также на ввод в эксплуатацию автомобильных дорог общего пользования федерального значения либо их участков; частных автомобильных дорог, строительство, реконструкцию которых планируется осуществлять на территории двух и более субъектов Российской Федерации; выдаче разрешений на строительство в случае прокладки или переустройства инженерных коммуникаций в границах полосы отвода автомобильной дороги общего пользования федерального значения; выдаче разрешений на строительство, реконструкцию, а также на ввод в эксплуатацию пересечений и примыканий к автомобильным дорогам общего пользования федерального значения; объектов дорожного сервиса, размещаемых в границах полосы отвода автомобильной дороги общего пользования федерального значения (с изменениями на 28 сентября 2017 года)
Приказ Минтранса России от 28.06.2012 N 186

15	Федеральное государственное учреждение "Управление автомобильной магистрали Москва - Волгоград Федерального дорожного агентства"	3 92000, г.Тамбов, ул.Б.Федорова, 9 тел.: (4752) 72-33-50, факс: 72-95-98 e-mail: road-m6@tmb.ru сайт в Интернете: http://udkaspi.ru/	1. М-6 "Каспий" (Рязанская, Тамбовская, Воронежская, Волгоградская области) 2. М-6 Подъезд к г.Тамбову (Тамбовская область) 3. М-6 Подъезд к г.Элиста (Волгоградская область) 4. М-21 Волгоград - Каменск-Шахтинский (Волгоградская область) 5. 1Р-119 Орел - Липецк - Тамбов (Тамбовская область) 6. 1Р-132 Калуга - Тула - Михайлов - Рязань (Рязанская область) 7. 1Р-193 Воронеж - Тамбов (Липецкая, Тамбовская области) 8. 1Р-208 Тамбов - Пенза (Тамбовская область) 9. 1Р-209 Северный обход г.Тамбова (Тамбовская область) 10. 1Р-209 Южный обход г.Тамбова (Тамбовская область) 11. 1Р-228 Сызрань - Саратов - Волгоград (Волгоградская область)
16	Федеральное государственное учреждение "Управление автомобильной магистрали Самара - Уфа - Челябинск Федерального дорожного агентства"	450097, г.Уфа, бульвар Х.Давлетшиной, д.34 тел.: (3472) 28-12-14, факс: 53-80-24 e-mail: m5ural@ufanet.ru сайт в Интернете: http://ud-ufa.ru/	1. М-5 "Урал", включая старую автодорогу через пос.Октябрьский (Оренбургская область, Республика Татарстан, Республика Башкортостан) 2. М-5 Подъезды к г.Уфе (Республика Башкортостан) 3. М-5 Подъезд к п.Буздяк (Республика Башкортостан) 4. М-5 Подъезд к Черноземскому кордону (Республика Башкортостан) 5. М-7 "Волга" (Республика Башкортостан)
17	Федеральное государственное учреждение "Управление автомобильной магистрали Невер - Якутск Федерального дорожного агентства"	678900, Республика Саха (Якутия), г.Алдан, пер.Дорожный, д.15 тел./факс: (41145) 3-14-19, факс: 3-14-20 e-mail: roadlena@aldan.sakha.ru сайт в Интернете: http://roadlena.ru/	1. М-56 "Лена" (Амурская область, Республика Саха (Якутия))
18	Федеральное государственное учреждение "Управление автомобильной магистрали Москва - Архангельск Федерального дорожного агентства"	160001, г.Вологда, проспект Победы, д.33 тел.: (8172) 72-37-55, факс: 72-37-13 e-mail: sevzap@vologda.ru сайт в Интернете: http://ud-holmogory.ru/	1. М-8 "Холмогоры" (Архангельская, Вологодская, Ярославская области) 2. А-114 Вологда - Новая Ладога (Вологодская область) 3. А-114 Подъезд к г.Череповцу (Вологодская область) 4. Подъезд к аэропорту г.Нарьян-Мар (Ненецкий автономный округ)

Об утверждении Административного регламента Федерального дорожного агентства предоставления государственной услуги по выдаче разрешений на строительство, реконструкцию, а также на ввод в эксплуатацию автомобильных дорог общего пользования федерального значения либо их участков; частных автомобильных дорог, строительство, реконструкцию которых планируется осуществлять на территории двух и более субъектов Российской Федерации; выдаче разрешений на строительство в случае прокладки или переустройства инженерных коммуникаций в границах полосы отвода автомобильной дороги общего пользования федерального значения; выдаче разрешений на строительство, реконструкцию, а также на ввод в эксплуатацию пересечений и примыканий к автомобильным дорогам общего пользования федерального значения; объектов дорожного сервиса, размещаемых в границах полосы отвода автомобильной дороги общего пользования федерального значения (с изменениями на 28 сентября 2017 года)

Приказ Минтранса России от 28.06.2012 N 186

19	Федеральное государственное учреждение "Управление федеральных автомобильных дорог по Краснодарскому краю Федерального дорожного агентства"	350063, г.Краснодар, ул.Комсомольская, 37 тел.: (8612) 68-51-58, факс: 68-22-24 e-mail: gu@dorkuban.ru сайт в Интернете: http://dorkuban.ru/	1. М-4 Подъезд к г.Краснодару (Краснодарский край) 2. М-25 Новороссийск - Керченский пролив (Краснодарский край) 3. М-27 Джубга - Сочи (Краснодарский край) 4. М-29 "Кавказ" (Краснодарский край) 5. М-29 Подъезд к г.Майкопу (Республика Адыгея, Краснодарский край) 6. А-146 Краснодар - Новороссийск до Верхнебаканского (Республика Адыгея, Краснодарский край) 7. А-146 2-й выезд из г.Краснодара (Республика Адыгея) 8. А-148 Адлер - Красная Поляна (Краснодарский край) 9. А-148 Подъезд к базе горноспасательного отряда (Краснодарский край) 10. А-148 Подъезд к турбазе Минобороны (Краснодарский край) 11. 1Р-253 Майкоп - Усть-Лабинск - Кореновск (Республика Адыгея, Краснодарский край) 12. Подъезд к Кавказскому государственному биосферному заповеднику (Республика Адыгея)
20	Федеральное государственное учреждение "Управление автомобильной магистрали Санкт-Петербург - Мурманск Федерального дорожного агентства"	185035, г.Петрозаводск, ул.Антикайнена, д.1-а тел.: (8142) 78-11-15, 76-57-21, факс: 76-56-15 e-mail: kdfad@karelia.ru сайт в Интернете: http://m18-kola.ru/	1. М-18 "Кола" (Республика Карелия, Мурманская область) 2. А-129, 1Р-21 Санкт-Петербург - Приозерск - Сортавала - Петрозаводск (Республика Карелия)
21	Федеральное государственное учреждение "Управление федеральных автомобильных дорог на территории Республики Бурятия Федерального дорожного агентства"	670000, г.Улан-Удэ, ул.Советская, д.18 тел.: (3012) 21-02-29, факс: 21-29-57 e-mail: uprdor@burnet.ru сайт в Интернете: http://fedroad-bur.ru/	1. М-55 "Байкал" (Республика Бурятия) 2. А-165 Улан-Удэ - Кяхта (Республика Бурятия)
22	Федеральное государственное учреждение "Управление федеральных автомобильных дорог "Алтай" Федерального дорожного агентства"	656049, г.Барнаул, ул.Папанинцев, д.105 тел.: (3852) 36-78-91, тел./факс: 26-97-83 e-mail: altay@uprdoraltay.ru сайт в Интернете: отсутствует	1. М-52 "Чуйский тракт" (Республика Алтай, Алтайский край) 2. М-52 Подъезд к г.Барнаул (Алтайский край) 3. М-52 Подъезд к г.Горно-Алтайск (Республика Алтай) 4. А-349 Барнаул - Рубцовск (Алтайский край)

Об утверждении Административного регламента Федерального дорожного агентства предоставления государственной услуги по выдаче разрешений на строительство, реконструкцию, а также на ввод в эксплуатацию автомобильных дорог общего пользования федерального значения либо их участков; частных автомобильных дорог, строительство, реконструкцию которых планируется осуществлять на территории двух и более субъектов Российской Федерации; выдаче разрешений на строительство в случае прокладки или переустройства инженерных коммуникаций в границах полосы отвода автомобильной дороги общего пользования федерального значения; выдаче разрешений на строительство, реконструкцию, а также на ввод в эксплуатацию пересечений и примыканий к автомобильным дорогам общего пользования федерального значения; объектов дорожного сервиса, размещаемых в границах полосы отвода автомобильной дороги общего пользования федерального значения (с изменениями на 28 сентября 2017 года)
Приказ Минтранса России от 28.06.2012 N 186

23	Федеральное государственное учреждение "Управление федеральных автомобильных дорог на территории Карачаево-Черкесской Республики Федерального дорожного агентства"	369000, г.Черкесск, ул.Кавказская, д.19 тел.: (87822) 5-19-66, факс 6-17-17 e-mail: f_dor@mail.svkchr.ru сайт в Интернете: отсутствует	1. М-29 Подъезд к г.Черкесску (Карачаево-Черкесская Республика) 2. А-155 Черкесск - Домбай (Карачаево-Черкесская Республика) 3. А-155 Подъезд к международному центру отдыха "Архыз" (Карачаево-Черкесская Республика) 4. Подъезд к астрофизической обсерватории Академии наук РФ (Карачаево-Черкесская Республика) 5. А-156 Лермонтов - Черкесск (Карачаево-Черкесская Республика)
24	Федеральное государственное учреждение "Управление автодороги общего пользования федерального значения "Вилюй" Федерального дорожного агентства"	677007, г.Якутск, ул.Хабарова, д.21/6 тел./факс: (4112) 33-30-93 e-mail: viluy@sakha.ru, uprdorvilyu@mail.ru сайт в Интернете: отсутствует	1. Автомобильная дорога "Вилюй", строящаяся от автомобильной дороги М-53 "Байкал" через Братск, Усть-Кут, Мирный до Якутска (Республика Саха (Якутия), Иркутская область)
25	Федеральное государственное учреждение "Федеральное управление автомобильных дорог "Урал" Федерального дорожного агентства"	620026, г.Екатеринбург, ул.Луначарского, д.203 тел.: (3432) 62-86-18, факс: 62-88-15 e-mail: fadural@isnet.ru сайт в Интернете: http://fuad-ural.ru/	1. М-5 Подъезд к г.Екатеринбургу (Свердловская область) 2. М-7 Подъезд к г.Перми (Пермский край) 3. М-51 Подъезд к г.Тюмени (Тюменская область) 4. 1Р-242 Пермь - Екатеринбург (Пермский край, Свердловская область) 5. 1Р-344 Нытва - Кудымкар (Пермский край) 6. 1Р-351 Екатеринбург - Тюмень (Свердловская, Тюменская области) 7. 1Р-354 Екатеринбург - Шадринск - Курган (Свердловская область) 8. 1Р-402 Тюмень - Ишим - Омск (Тюменская область) 9. 1Р-404 Тюмень - Тобольск - Ханты-Мансийск (Тюменская область, Ханты-Мансийский автономный округ - Югра) 10. Подъезд к ж/д станции Лабытнанги (Ямало-Ненецкий автономный округ)

Об утверждении Административного регламента Федерального дорожного агентства предоставления государственной услуги по выдаче разрешений на строительство, реконструкцию, а также на ввод в эксплуатацию автомобильных дорог общего пользования федерального значения либо их участков; частных автомобильных дорог, строительство, реконструкцию которых планируется осуществлять на территории двух и более субъектов Российской Федерации; выдаче разрешений на строительство в случае прокладки или переустройства инженерных коммуникаций в границах полосы отвода автомобильной дороги общего пользования федерального значения; выдаче разрешений на строительство, реконструкцию, а также на ввод в эксплуатацию пересечений и примыканий к автомобильным дорогам общего пользования федерального значения; объектов дорожного сервиса, размещаемых в границах полосы отвода автомобильной дороги общего пользования федерального значения (с изменениями на 28 сентября 2017 года)
Приказ Минтранса России от 28.06.2012 N 186

26	Федеральное государственное учреждение "Федеральное управление автомобильных дорог "Сибирь" Федерального дорожного агентства"	630008, г.Новосибирск, ул. Добролюбова, д.111 тел.: (3832) 62-62-92, факс: 62-59-35 e-mail: fuadsib@ngs.ru сайт в Интернете: http://sibupravtodor.ru/	<ol style="list-style-type: none"> 1. М-38 Омск - Черлак (Омская область) 2. М-51 "Байкал" (Новосибирская, Омская области) 3. М-51 Северный обход г.Новосибирска (Новосибирская область) 4. М-52 "Чуйский тракт" (Новосибирская область) 5. М-53 "Байкал" (Кемеровская, Новосибирская области) 6. М-53 Подъезд к г.Томску (Кемеровская, Томская области) 7. М-53 Обход г.Кемерово (Кемеровская область) 8. 1Р-402 Тюмень - Ишим - Омск (Омская область)
27	Федеральное государственное учреждение "Федеральное управление автомобильных дорог "Большая Волга" Федерального дорожного агентства"	440600, г.Пенза, ул.Кураева, д.1-а тел.: (8412) 55-07-25, факс: 55-11-04 e-mail: fdadms@sura.com.ru сайт в Интернете: http://m5-ural.ru/	<ol style="list-style-type: none"> 1. М-5 "Урал" (Республика Мордовия, Пензенская, Рязанская, Самарская, Ульяновская области) 2. Обход п.Чадаевка (Пензенская область) 3. М-5 Специальный подъезд к объекту Кузнецк-12 (Пензенская область) 4. М-5 Подъезд к г.Самаре (Самарская область) 5. М-5 Подъезд к г.Оренбургу (Оренбургская, Самарская области) 6. М-6 Подъезд к г.Саратову (Саратовская область) 7. М-32 Самара - Большая Черниговка - граница Казахстана (Оренбургская, Самарская области) 8. 1Р-158 Нижний Новгород - Арзамас - Саранск - Пенза - Саратов (Пензенская, Саратовская области) 9. 1Р-209 Тамбов - Пенза (Пензенская область) 10. 1Р-228 Сызрань - Саратов - Волгоград (Саратовская область) 11. 1Р-239 Казань - Чистополь - Альметьевск - Бугульма - Оренбург (Оренбургская область) 12. 1Р-335 Оренбург - Илек - граница Казахстана (Оренбургская область)

Об утверждении Административного регламента Федерального дорожного агентства предоставления государственной услуги по выдаче разрешений на строительство, реконструкцию, а также на ввод в эксплуатацию автомобильных дорог общего пользования федерального значения либо их участков; частных автомобильных дорог, строительство, реконструкцию которых планируется осуществлять на территории двух и более субъектов Российской Федерации; выдаче разрешений на строительство в случае прокладки или переустройства инженерных коммуникаций в границах полосы отвода автомобильной дороги общего пользования федерального значения; выдаче разрешений на строительство, реконструкцию, а также на ввод в эксплуатацию пересечений и примыканий к автомобильным дорогам общего пользования федерального значения; объектов дорожного сервиса, размещаемых в границах полосы отвода автомобильной дороги общего пользования федерального значения (с изменениями на 28 сентября 2017 года)
Приказ Минтранса России от 28.06.2012 N 186

28	Федеральное государственное учреждение "Федеральное управление автомобильных дорог "Дальний Восток" Федерального дорожного агентства"	680035, г.Хабаровск, ул.Тихоокеанская, д.136-а тел.: (4212) 72-00-95, факс: 74-32-68 e-mail: mailbox@fuad.vtelecom.ru сайт в Интернете: отсутствует	1. М-60 "Уссури" (Хабаровский, Приморский края) 2. "Амур" (Еврейская автономная область, Хабаровский край) 3. "Восток" (Хабаровский, Приморский края) 4. Петропавловский морпорт - аэропорт "Елизово" (Камчатский край) 5. 1Р-488 Южно-Сахалинск - Корсаков (Сахалинская область) 6. 1Р-495 Южно-Сахалинск - Холмск (Сахалинская область) 7. Морпорт "Усть-Палана" - аэропорт п.Палана (Камчатский край) 8. Подъезд к аэропорту "Анадырь-2" (Чукотский автономный округ)
29	Федеральное государственное учреждение "Федеральное управление автомобильных дорог Волго-Вятского региона Федерального дорожного агентства"	1420073, г.Казань, ул.Шуртыгина, д.15 тел.: (8432) 73-52-11, факс: 73-52-21 e-mail: vvfad@vvfad.ru сайт в Интернете: http://vv-fad.ru/	1. М-7 "Волга" (Республика Татарстан) 2. М-7 Подъезд к г.Ижевску (Республика Татарстан, Удмуртская Республика) 3. М-7 Старое направление подъезда к г.Ижевску (Республика Татарстан) 4. М-7 Подъезд к г.Пермь (Удмуртская Республика) 5. "Вятка" (Республика Марий Эл, Кировская область, Республика Коми) 6. Восточный обход г.Йошкар-Олы (Республика Марий Эл) 7. Подъезд к г.Киров (Кировская область) 8. 1Р-175 Йошкар-Ола - Зеленодольск (Республика Марий Эл, Республика Татарстан) 9. 1Р-175 Обход г.Волжск (Республика Марий Эл) 10. 1Р-239 Казань - Бугульма - Оренбург (Республика Татарстан) 11. 1Р-241 Казань - Буинск - Ульяновск (Республика Татарстан)
30	Федеральное государственное учреждение "Дороги России" Федерального дорожного агентства"	129085, г.Москва, ул.Бочкова, д.4 тел.: (495) 232-99-73, факс: 232-99-71 e-mail: ddr@dorros.ru сайт в Интернете: отсутствует	1. М-4 Обход г.Задонска (Липецкая область) 2. М-4 Обход с.Даньшино (Липецкая область) 3. М-4 Обход п.Хлевное (Липецкая область)

Об утверждении Административного регламента Федерального дорожного агентства предоставления государственной услуги по выдаче разрешений на строительство, реконструкцию, а также на ввод в эксплуатацию автомобильных дорог общего пользования федерального значения либо их участков; частных автомобильных дорог, строительство, реконструкцию которых планируется осуществлять на территории двух и более субъектов Российской Федерации; выдаче разрешений на строительство в случае прокладки или переустройства инженерных коммуникаций в границах полосы отвода автомобильной дороги общего пользования федерального значения; выдаче разрешений на строительство, реконструкцию, а также на ввод в эксплуатацию пересечений и примыканий к автомобильным дорогам общего пользования федерального значения; объектов дорожного сервиса, размещаемых в границах полосы отвода автомобильной дороги общего пользования федерального значения (с изменениями на 28 сентября 2017 года)
Приказ Минтранса России от 28.06.2012 N 186

31	Федеральное государственное учреждение "Федеральное управление автомобильных дорог "Северный Кавказ" Федерального дорожного агентства"	344018, г.Ростов-на-Дону, Буденновский проспект, д.80-б тел.: (8632) 32-38-38, факс: 34-61-81 e-mail: erm@aaanet.ru сайт в Интернете: http://fgu-sevkavupravtodor.ru/	<ol style="list-style-type: none"> 1. М-4 Подъезд к г.Новочеркасску (Ростовская область) 2. М-4 Подъезды к г.Ростову-на-Дону (Ростовская область) 3. М-4 Подъезды к г.Батайску (Ростовская область) 4. М-4 Западный обход г.Ростова-на-Дону (Ростовская область) 5. М-6 "Каспий" (Республика Калмыкия, Астраханская область) 6. М-6 Подъезд к г.Элисте (Республика Калмыкия) 7. М-19 Новошахтинск - Майский - граница Украины (Ростовская область) 8. М-21 Волгоград - Каменск-Шахтинский (Ростовская область) 9. М-23 Ростов-на-Дону - Таганрог - граница Украины, включая старое направление через с.Чалтырь (Ростовская область) 10. М-23 Подъезды к г.Таганрогу (Ростовская область) 11. А-154 Астрахань - Элиста - Ставрополь (Республика Калмыкия, Астраханская область) 12. 1Р-215, 1Р-216 Астрахань - Кочубей - Кизляр - Махачкала (от М-6 по обходу Астрахани и подъездом - 4,8 км) (Республика Калмыкия, Астраханская область)
32	Федеральное государственное учреждение "Федеральное управление автомобильных дорог "Черноземье" Федерального дорожного агентства"	394018, г.Воронеж, ул.Ф.Энгельса, д.65 тел.: (4732) 77-15-45, 77-96-88, факс: 77-10-00 e-mail: admv@admv.vrn.ru сайт в Интернете: http://m-4.ru/	<ol style="list-style-type: none"> 1. М-4 Подъезд к г.Липецку (Липецкая область) 2. М-4 Подъезд к г.Воронежу (Воронежская область) 3. М-6 Подъезд к г.Саратову (Воронежская область) 4. А-144 Курск - Воронеж - Борисоглебск (Воронежская область) 5. 1Р-119 Орел - Елец - Липецк - Тамбов (Липецкая область) 6. 1Р-193 Воронеж - Тамбов (Воронежская область)
33	Федеральное государственное учреждение "Федеральное управление автомобильных дорог "Байкал" Федерального дорожного агентства"	660017, г.Красноярск, ул.Ленина, д.111 тел.: (3912) 65-08-11, факс: 21-02-32 e-mail: baikal@post.kts.ru сайт в Интернете: http://fuadbaikal.ru/	<ol style="list-style-type: none"> 1. М-53 "Байкал" (Красноярский край) 2. М-53 Обходы г.Красноярск (Красноярский край) 3. М-53 Обход г.Канск (Красноярский край) 4. М-54 "Енисей" (Красноярский край, Республика Хакасия) 5. М-54 Обход г.Абакан (Республика Хакасия) 6. Подъезд к аэропорту "Алыкель" (Красноярский край) 7. Подъезд к аэропорту "Горный" (Красноярский край)

Об утверждении Административного регламента Федерального дорожного агентства предоставления государственной услуги по выдаче разрешений на строительство, реконструкцию, а также на ввод в эксплуатацию автомобильных дорог общего пользования федерального значения либо их участков; частных автомобильных дорог, строительство, реконструкцию которых планируется осуществлять на территории двух и более субъектов Российской Федерации; выдаче разрешений на строительство в случае прокладки или переустройства инженерных коммуникаций в границах полосы отвода автомобильной дороги общего пользования федерального значения; выдаче разрешений на строительство, реконструкцию, а также на ввод в эксплуатацию пересечений и примыканий к автомобильным дорогам общего пользования федерального значения; объектов дорожного сервиса, размещаемых в границах полосы отвода автомобильной дороги общего пользования федерального значения (с изменениями на 28 сентября 2017 года)

Приказ Минтранса России от 28.06.2012 N 186

34	Федеральное государственное учреждение "Федеральное управление автомобильных дорог "Центральная Россия" Федерального дорожного агентства"	125040, г.Москва, Ленинградский проспект, д.23 тел.: (495) 251-27-32, факс: 250-40-56 e-mail: fuadcr@centrdor.ru сайт в Интернете: http://centr-dor.ru/	<ol style="list-style-type: none"> 1. М-2 "Крым" (Московская область) 2. М-3 "Украина" (Московская, Калужская области) 3. М-4 Подъезд к аэропорту "Домодедово" (Московская область) 4. М-4 Соединительная автодорога (Московская область) 5. М-5 "Урал", включая участки старого направления (км 36-60, км 87-99) (Московская область) 6. М-6 "Каспий" (Московская, Тульская области) 7. М-8 "Холмогоры" (Московская, Владимирская, Ярославская области) 8. М-9 "Балтия" (Московская область) 9. А-101 Москва - Малоярославец - Рославль (Московская, Калужская области) 10. А-101 Подъезд к дому отдыха "Архангельское" (Московская область) 11. А-101 Подъезд к подсобному хозяйству "Воскресенское" (Московская область) 12. А-101 Подъезд к санаторию и дому отдыха "Десна" (Московская область) 13. А-103 Щелковское шоссе до А-107 Московское малое кольцо (Московская область) 14. А-103 Подъезд к г.Щелково (Московская область) 15. А-103 Подъезд к Звездному городку (Московская область) 16. А-104 Москва - Дмитров - Дубна (Московская область) 17. А-104 Северо-Западный обход г.Дмитрова (Московская область) 18. А-105 Рублево-Успенское шоссе со спецподъездами к госдачам, д/о и другим госспецибъектам (Московская область) 19. А-106 Ильинское шоссе со спец. подъездами (Московская область) 20. А-107 Московское малое кольцо - через Икшу, Софрино, Ногинск, Бронницы, Львовский, Голицыно, Звенигород (Московская область) 21. А-108 Московское большое кольцо - без участков в районе пос.Дорохово (Московская область) 22. А-108 Подъезд к госкомплексу "Таруса" с проездами по его территории (Калужская область) 23. Чепелево - Вельяминово с подъездом к объекту Чехов-2 и проездами в спецзоне (Московская
----	-------------------------------------------------------------------------------------------------------------------------------------------	-----------------------------------------------------------------------------------------------------------------------------------------------------------------------------------------------------------	--------------------------------------------------------------------------------------------------------------------------------------------------------------------------------------------------------------------------------------------------------------------------------------------------------------------------------------------------------------------------------------------------------------------------------------------------------------------------------------------------------------------------------------------------------------------------------------------------------------------------------------------------------------------------------------------------------------------------------------------------------------------------------------------------------------------------------------------------------------------------------------------------------------------------------------------------------------------------------------------------------------------------------------------------------------------------------------------------------------------------------------------------------------------------------------------------------------------------------------------------------------------------------------------------------------------------------------------------------------------------------------------------------------------------------------------------------------------------------------------------------------------------------------------------------------------------------------------------------------------------------------------------------------------------------------------------------------------------------------------------------------------------------------------------------------------------------------------------------------------------------------------------------------------------------------------------------------

Об утверждении Административного регламента Федерального дорожного агентства предоставления государственной услуги по выдаче разрешений на строительство, реконструкцию, а также на ввод в эксплуатацию автомобильных дорог общего пользования федерального значения либо их участков; частных автомобильных дорог, строительство, реконструкцию которых планируется осуществлять на территории двух и более субъектов Российской Федерации; выдаче разрешений на строительство в случае прокладки или переустройства инженерных коммуникаций в границах полосы отвода автомобильной дороги общего пользования федерального значения; выдаче разрешений на строительство, реконструкцию, а также на ввод в эксплуатацию пересечений и примыканий к автомобильным дорогам общего пользования федерального значения; объектов дорожного сервиса, размещаемых в границах полосы отвода автомобильной дороги общего пользования федерального значения (с изменениями на 28 сентября 2017 года)
Приказ Минтранса России от 28.06.2012 N 186

			область) 24. Подъезд к объекту "Семеновское" (Московская область)
35	Федеральное государственное учреждение "Федеральное управление автомобильных дорог "Северо-Запад" Федерального дорожного агентства"	198178, г.Санкт-Петербург, ул. Съезжинская, д.3 тел.: (812) 233-07-15, факс: 233-57-12 e-mail: office@nwroads.spb.ru сайт в Интернете: http://szdorogi.ru/	1. М-9 "Балтия" (Псковская область) 2. М-10 "Россия" (Ленинградская область) 3. М-10 Обход г.Тосно (Ленинградская область) 4. М-10 "Скандинавия" (Ленинградская область) 5. М-10 Обход г.Выборга (Ленинградская область) 6. М-10 Подъезд к пограничному переходу "Брусничное" (Ленинградская область) 7. М-11 "Нарва" (Ленинградская область) 8. М-11 Подъезд к морскому торговому порту Усть-Луга (Ленинградская область) 9. М-18 "Кола" (Ленинградская область) 10. М-18 Обход г.Лодейное Поле (Ленинградская область) 11. М-20 Санкт-Петербург - Псков - Пустошка - Невель (Ленинградская, Псковская области) 12. М-20 Обход пос.Мшинская (Ленинградская область) 13. М-20 Подъезд к д.Долговка (Ленинградская область) 14. А-114 Вологда - Новая Ладога (Ленинградская область) 15. А-114 Обход г.Пикалево (Ленинградская область) 16. А-116 Новгород - Псков (Псковская область) 17. 1Р-56 Новгород - Псков (Псковская область) 18. А-120 "Магистральная" (Ленинградская область) 19. А-129 Санкт-Петербург - Приозерск - Сортавала - Петрозаводск (Ленинградская область) 20. А-212 Псков - Изборск (Псковская область) 21. А-216 Гвардейск - Неман (Калининградская область) 22. А-229 Калининград - Нестеров (Калининградская область)

Об утверждении Административного регламента Федерального дорожного агентства предоставления государственной услуги по выдаче разрешений на строительство, реконструкцию, а также на ввод в эксплуатацию автомобильных дорог общего пользования федерального значения либо их участков; частных автомобильных дорог, строительство, реконструкцию которых планируется осуществлять на территории двух и более субъектов Российской Федерации; выдаче разрешений на строительство в случае прокладки или переустройства инженерных коммуникаций в границах полосы отвода автомобильной дороги общего пользования федерального значения; выдаче разрешений на строительство, реконструкцию, а также на ввод в эксплуатацию пересечений и примыканий к автомобильным дорогам общего пользования федерального значения; объектов дорожного сервиса, размещаемых в границах полосы отвода автомобильной дороги общего пользования федерального значения (с изменениями на 28 сентября 2017 года)
Приказ Минтранса России от 28.06.2012 N 186

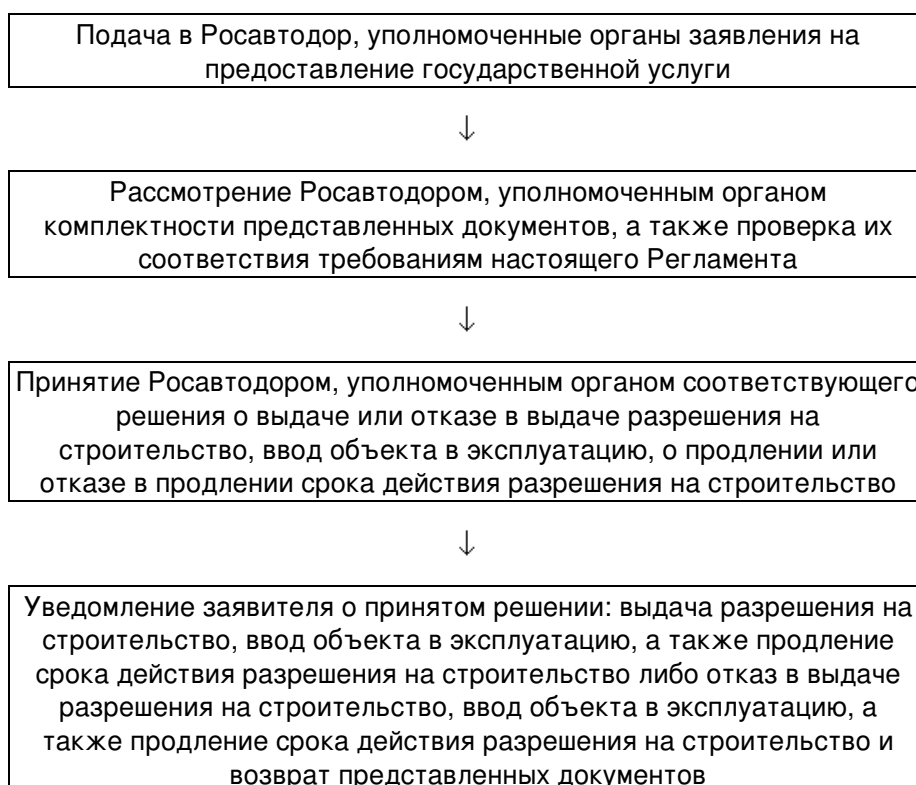
36	Федеральное государственное учреждение "Межрегиональная дирекция по дорожному строительству в центральном регионе России Федерального дорожного агентства"	115088, г.Москва, 2-я ул.Машиностроения, д.25, стр.5 тел./факс: (495) 600-82-73 e-mail: dsdtom@comail.ru сайт в Интернете: http://dsdtsentr.ru/	-
37	Федеральное государственное учреждение "Дирекция по строительству и реконструкции автодорог Черноморского побережья Федерального дорожного агентства"	354002, Краснодарский край, г.Сочи, ул.Черноморская, д.1 тел.: (8622) 62-23-07, факс: 62-23-08 e-mail: dsd@sochi.comstar.ru, dsd.sochi@mail.ru сайт в Интернете: http://dsd-sochi.ru/	-
38	Федеральное государственное учреждение "Дирекция по строительству объектов дорожного хозяйства г.Владивостока как центра международного сотрудничества в Азиатско-Тихоокеанском регионе Федерального дорожного агентства"	690000, г.Владивосток, Океанский проспект, д.17 тел.: (4232) 60-71-41, факс 60-71-40 e-mail: dsdvl@mail.ru сайт в Интернете: отсутствует	-
39	Федеральное государственное учреждение "Межрегиональная дирекция по дорожному строительству в Дальневосточном регионе России Федерального дорожного агентства"	680026, г.Хабаровск, ул.Доватора, д.24-а тел.: (4212) 79-39-50, факс: 79-39-59 e-mail: dsddv@mail.khb.ru сайт в Интернете: http://dsddv.ru/	1. М-56 Подъезд к государственной границе с Китаем (с.Джалинда) (Амурская область) 2. "Амур" (Забайкальский край, Амурская область) 3. Подъезд к г.Благовещенску (Амурская область)
40	Федеральное государственное учреждение "Дирекция по строительству транспортного обхода города Санкт-Петербург Федерального дорожного агентства"	199004, г.Санкт-Петербург, Васильевский остров, 4-я линия, д.9, литер "А" тел./факс: (812) 323-82-78 e-mail: kad@dsto.spb.ru сайт в Интернете: http://dsto-spб.ru/	1. КАД - кольцевая автомобильная дорога вокруг г.Санкт-Петербурга (Ленинградская область)

Примечание. Общие сведения и схемы автомобильных дорог общего пользования федерального значения приводятся на официальных сайтах федеральных государственных учреждений Федерального дорожного агентства. Наименования автомобильных дорог общего пользования федерального значения указаны по состоянию на 1 января 2012 года.

Об утверждении Административного регламента Федерального дорожного агентства предоставления государственной услуги по выдаче разрешений на строительство, реконструкцию, а также на ввод в эксплуатацию автомобильных дорог общего пользования федерального значения либо их участков; частных автомобильных дорог, строительство, реконструкцию которых планируется осуществлять на территории двух и более субъектов Российской Федерации; выдаче разрешений на строительство в случае прокладки или переустройства инженерных коммуникаций в границах полосы отвода автомобильной дороги общего пользования федерального значения; выдаче разрешений на строительство, реконструкцию, а также на ввод в эксплуатацию пересечений и примыканий к автомобильным дорогам общего пользования федерального значения; объектов дорожного сервиса, размещаемых в границах полосы отвода автомобильной дороги общего пользования федерального значения (с изменениями на 28 сентября 2017 года)
Приказ Минтранса России от 28.06.2012 N 186

Федерального дорожного агентства предоставления государственной услуги по выдаче разрешений на строительство, реконструкцию, а также на ввод в эксплуатацию автомобильных дорог общего пользования федерального значения либо их участков; частных автомобильных дорог, строительство, реконструкцию которых планируется осуществлять на территории двух и более субъектов Российской Федерации; выдаче разрешений на строительство в случае прокладки или переустройства инженерных коммуникаций в границах полосы отвода автомобильной дороги общего пользования федерального значения; выдаче разрешений на строительство, реконструкцию, а также на ввод в эксплуатацию пересечений и примыканий к автомобильным дорогам общего пользования федерального значения; объектов дорожного сервиса, размещаемых в границах полосы отвода автомобильной дороги общего пользования федерального значения

Блок-схема последовательности действий предоставления государственных услуг



Об утверждении Административного регламента Федерального дорожного агентства предоставления государственной услуги по выдаче разрешений на строительство, реконструкцию, а также на ввод в эксплуатацию автомобильных дорог общего пользования федерального значения либо их участков; частных автомобильных дорог, строительство, реконструкцию которых планируется осуществлять на территории двух и более субъектов Российской Федерации; выдаче разрешений на строительство в случае прокладки или переустройства инженерных коммуникаций в границах полосы отвода автомобильной дороги общего пользования федерального значения; выдаче разрешений на строительство, реконструкцию, а также на ввод в эксплуатацию пересечений и примыканий к автомобильным дорогам общего пользования федерального значения; объектов дорожного сервиса, размещаемых в границах полосы отвода автомобильной дороги общего пользования федерального значения (с изменениями на 28 сентября 2017 года)
Приказ Минтранса России от 28.06.2012 N 186

Редакция документа с учетом
изменений и дополнений подготовлена
АО "Кодекс"